

# Provozní řád mobilního zařízení ke sběru odpadů

**Odpady-Třídění-Recyklace a.s.**

Vypracoval:

Jiří Klíma

Datum zpracování: **4.5.2022**

## Mobilní zařízení ke sběru odpadů

### Obsah provozního řádu dle přílohy č. 1 k vyhlášce č. 273/2021 Sb. o podrobnostech k nakládání s odpady

<b>1</b>	<b>Základní údaje o zařízení .....</b>	<b>4</b>
1.1	Název zařízení .....	4
1.2	Vlastník a provozovatel zařízení .....	4
1.3	Významná telefonní čísla a údaje o sídlech dohlížecích orgánů .....	4
1.4	Údaje o sídlech orgánů státní správy.....	4
1.5	Adresa a údaje o pozemcích, na nichž je zařízení umístěno.....	4
1.6	Údaj o ukončení stavby zařízení .....	4
1.7	Základní kapacitní údaje zařízení .....	4
1.8	Časové omezení platnosti provozního řádu .....	4
<b>2</b>	<b>Charakter a účel zařízení .....</b>	<b>5</b>
2.1	Typ zařízení (název technologie/činnosti) a činnost podle přílohy č. 2 zákona .....	5
2.2	Způsob nakládání s odpady v zařízení .....	5
2.3	Přehled druhů odpadů.....	5
2.4	Účel zařízení.....	5
2.5	Zpětný odběr výrobků s ukončenou životností .....	5
2.6	Vymezení věcí a materiálů, které vstupují do zařízení a nejedná se o odpady .....	5
<b>3</b>	<b>Stručný popis zařízení .....</b>	<b>5</b>
3.1	Popis technického a technologického zařízení .....	5
3.1.1	Vozidla .....	5
3.1.2	Soustředovací prostředky .....	6
3.1.3	Manipulační prostředky .....	6
3.2	Popis zařízení určených pro přejímku odpadů, zařízení na určování hmotnosti .....	7
3.3	Situační náčrt provozovny .....	7
<b>4</b>	<b>Technologie a obsluha zařízení ke sběru odpadů .....</b>	<b>7</b>
4.1	Povinnosti obsluhy mobilního zařízení .....	7
4.2	Postup při přejímce odpadu .....	7
4.2.1	Sběr odpadu u původce .....	7
4.2.2	Přeprava odpadů a předání oprávněné osobě.....	8
4.2.3	Předání odpadu oprávněné osobě.....	9
4.3	Vedení provozního deníku.....	9
4.4	Nakládání s odpadem .....	9
4.4.1	Způsob skladování odpadů.....	9
4.4.2	Vybavení mobilních zařízení.....	10
4.4.3	Odpady skupiny č. 18 .....	10
4.4.4	Kovové odpady.....	10
4.4.5	Sběr a přeprava zařízení obsahujících regulované látky .....	11
4.4.6	Odpady s obsahem Azbestu .....	11
4.5	Provozní doba mobilních zařízení určených ke sběru odpadů .....	11
<b>5</b>	<b>Monitorování provozu zařízení .....</b>	<b>11</b>
5.1	Monitorování provozu zařízení na okolí .....	11
5.2	Sledování spotřeb energií .....	11
<b>6</b>	<b>Organizační zajištění provozu zařízení.....</b>	<b>11</b>
<b>7</b>	<b>Vedení evidence odpadů přijímaných do zařízení .....</b>	<b>12</b>
<b>8</b>	<b>Opatření k omezení negativních vlivů zařízení a opatření pro případ havárie .....</b>	<b>13</b>
8.1	Zajištění minimalizace vlivů zařízení na okolní prostředí a zdraví lidí .....	13
8.2	Ochrana horninového prostředí v místech nakládání s odpady.....	13
8.3	Opatření pro případ havárie .....	13
8.3.1	Základní opatření .....	14
8.3.2	Seznam organizací, které musí být informovány o havárii.....	14
8.3.3	Zásady zabránění kontaminace osob .....	14
8.3.4	Pokyny pro případ poškození obalů .....	15
8.3.5	Pokyny pro případ požáru .....	15
8.4	Opatření pro případ ukončení provozu .....	15
<b>9</b>	<b>Bezpečnost provozu a ochrana životního prostředí a zdraví lidí .....</b>	<b>15</b>

9.1	Zajištění bezpečnosti a hygieny práce .....	15
9.2	Pokyny pro poskytnutí první pomoci při zasažení osob .....	16
9.2.1	Obecné zásady první pomoci .....	16
9.2.2	První pomoc při zasažení žíravinami .....	19
9.2.3	První pomoc při zasažení látkami, které při požití mohou poškodit plíce (benzín, nafta, petrolej, terpentýn, směsová ředidla s podílem benzínu apod.) .....	20
9.2.4	První pomoc při zasažení látkami, klasifikovanými jako toxické .....	20
9.2.5	První pomoc při zasažení látkami, klasifikovanými jako zdraví škodlivé .....	21
9.3	Identifikační listy nebezpečných odpadů .....	21
<b>10</b>	<b>Ostatní podmínky .....</b>	<b>21</b>

**Přílohy:**

- Příloha č. 1 Seznam odpadů podle Katalogu odpadů sbíraných a přepravovaných mobilními zařízeními
- Příloha č. 2 Seznam mobilních zařízení dle RZ
- Příloha č. 3 Provozní deník - Záznam o provozu vozidla (ZPV)
- Příloha č. 4 Údaje o sídlech orgánů státní správy

## 1 Základní údaje o zařízení

### 1.1 Název zařízení

Název: **Mobilní zařízení ke sběru odpadů**  
Identifikační číslo zařízení:

### 1.2 Vlastník a provozovatel zařízení

Obchodní název: **Odpady-Třídění-Recyklace a.s.**  
Sídlo: Průmyslová 1153, 68601 Uherské Hradiště  
IČO: 63483980  
Společnost zapsaná: Krajským soudem v Brně oddíl B, vložka 1764  
Zastoupena: Jiřím Klímou, ředitelem na základě plné moci  
Tel. +420 494 332 211

Vedoucí pracovník: Josef Mikulec, vedoucí provozu; tel. +420 494 332 216  
e-mail: otr@mariuspedersen.cz

### 1.3 Významná telefonní čísla a údaje o sídlech dohlížecích orgánů

Tísňová volání				
Policie ČR	Hasičský záchranný sbor	Tísňové volání	Lékařská záchranná služba	Městská policie
				

### 1.4 Údaje o sídlech orgánů státní správy

Podrobný přehled kontrolních orgánů státní správy je uveden v Příloze č. 5 provozního řádu.

### 1.5 Adresa a údaje o pozemcích, na nichž je zařízení umístěno

Mobilní zařízení určená ke sběru odpadů jsou provozována po celém území České republiky. Zařízení jsou spravována provozovny dopravy společností Opady-Třídění-Recyklace a.s. na adrese Průmyslová 1153, 68601 Uherské Hradiště.

### 1.6 Údaj o ukončení stavby zařízení

Údaje nejsou vzhledem k charakteru mobilního zařízení relevantní.

### 1.7 Základní kapacitní údaje zařízení

Zařízení určená ke sběru a přepravě odpadů jsou limitována celkovou nosností, plochou a objemem ložné plochy. Tyto údaje a veškeré ostatní údaje od každého zařízení jsou uvedeny v technickém průkazu každého vozidla, který vystavuje výrobce vozidla a jeho nástavby, je schválen příslušnou pověřenou obcí dle sídla provozovatele zařízení a je trvale uložen u vlastníka zařízení. Okamžité celkové rozměry a celkové hmotnosti vozidla/jízdní soupravy nesmí překročit údaje uvedené v technickém průkazu vozidla/jízdní soupravy a údaje uvedené ve vyhlášce MDS č.341/2002 Sb., o technické způsobilosti a technických podmínkách provozu vozidel na pozemních komunikacích.

Jednotlivé kapacitní údaje mobilních zařízení jsou uvedeny v Příloze č. 2 tohoto provozního řádu.

### 1.8 Časové omezení platnosti provozního řádu

Platnost tohoto provozního řádu je stanovena souhlasným rozhodnutím Krajského úřadu Zlínského kraje o schválení mobilního zařízení pro sběr odpadů, za podmínek dodržení ustanovení tohoto rozhodnutí. Veškeré

změny týkající se provozu zařízení oproti provoznímu řádu budou předem projednány s Krajským úřadem Zlínského kraje.

## **2 Charakter a účel zařízení**

### **2.1 Typ zařízení (název technologie/činnosti) a činnost podle přílohy č. 2 zákona**

Vymezení činnosti podle Katalogu činností uvedeném v příloze č. 2 nového zákona:

- 11.1.0 Sběr odpadů, kromě vozidel s ukončenou životností a elektrozařízení podle zákona o výrobcích s ukončenou životností

### **2.2 Způsob nakládání s odpady v zařízení**

Dle technologie / činnosti:

- 11.1.0: není přiřazen

### **2.3 Přehled druhů odpadů**

Seznam možných sbíraných, a přepravovaných odpadů mobilními zařízeními podle Katalogu odpadů je uveden v příloze č.1 tohoto provozního řádu.

### **2.4 Účel zařízení**

Mobilní zařízení jsou nákladní vozidla určená ke sběru a přepravě ostatních a nebezpečných odpadů. Zařízení na své trase sbírají od různých původců a soustřeďují schválené odpady uvedené v kap. 2.3. a přepravují je do místa vykládky (zařízení pro nakládání s odpady, oprávněné osoby atd.).

### **2.5 Zpětný odběr výrobků s ukončenou životností a jejich výčet**

V zařízení nedochází ke zpětnému odběru výrobků s ukončenou životností.

### **2.6 Vymezení věcí a materiálů, které vstupují do zařízení a nejedná se o odpady**

Věci a materiály, které vstupují do zařízení nelze u tohoto zařízení specifikovat.

## **3 Stručný popis zařízení**

### **3.1 Popis technického a technologického zařízení**

Zařízení ke sběru odpadů musí splňovat dle vyhlášky 273/2021 Sb. kromě obecných požadavků na zařízení podle § 3 i stejné technické požadavky jako zařízení ke shromažďování nebo skladování odpadů uvedené v § 5.

#### **3.1.1 Vozidla**

Vozidla přepravující odpad po veřejně přístupných pozemních komunikacích budou označena reflexními bílými tabulkami s nápisem „A“ v souladu s § 17 vyhlášky č. 273/2021 Sb. a bílým štítkem nebo samolepkou s nápisem „Mobilní sběr odpadu“ v souladu s § 3 odst. 5 vyhlášky č. 273/2021 Sb.

Sběr, svoz a přeprava odpadů a nebezpečných odpadů jsou prováděny speciálními nákladními vozidly níže uvedených typů:

#### **a) kontejnerová vozidla**

- určena pro přepravu kusových zásilek, sypkých, volně ložených a velkoobjemových odpadů:

- na nákladním vozidle kategorie N2, N3. Objemy přepravovaných odpadů cca 3-100 m<sup>3</sup> s přípojným vozidlem kategorie O2, O3, O4

#### **b) valníková a skříňová vozidla** - jsou určena pro přepravu kusových nákladů:

- vozidla kategorie M1, N1, která mohou být provozována s nákladním přívěsem
- valníková a skříňová vozidla kategorie N2, N3, která mohou být provozována s nákladním přívěsem

**c) vozidla pro sběr a svoz komunálního odpadu**

- sběrové vozidlo kategorie N1, N2, N3– s objemem nástavby od cca 1 do 30 m<sup>3</sup>

**3.1.2 Soustředovací prostředky**

Při přepravě odpadů se využívají níže uvedené obaly, nádoby a kontejnery:

**a) kontejnery pro komunální odpady popř. vyříděné složky komunálního odpadu**

- PE pytle (pomocné prostředky pro nakládání s odpady)
- plechové nádoby 70 l - 1500 l
- plastové nádoby 60 l – 1500 l
- Jiné nádoby určené svým technickým vybavením pro shromažďování a soustředování odpadu

**b) kontejnery pro přepravu ostatních popř. nebezpečných odpadů**

- plastové nádoby s PE pytlíkem 120 l - 360 l
- plastové kontejnery BATTERYBOX a BIG BOX o objemu 400-1200 l
- UN BOXY o objemu 400-1000 l
- THERM kontejner 650 l
- REKON kontejner 600 l
- IBC kontejner 1000 l pro přepravu kapalných odpadů
- sudy 50 - 220 litrů s vrchním plněním, bočním plněním nebo s víkem
- původní obaly od původců/ dodavatelů odpadů
- jiné nádoby určené svým technickým vybavením pro shromažďování a soustředování odpadu

**c) velkoobjemové kontejnery**

- velkoobjemové kontejnery o objemech cca 3 - 40 m<sup>3</sup>, otevřené nebo uzavřené, nebo v provedení mobilní sklad atd.

Obaly určené ke sběru odpadů splňují následující požadavky:

- jsou odlišeny popisem, barevností od ostatních skladovacích prostředků nepoužívaných pro nakládání s odpady,
- svým materiálovým a konstrukčním provedením jsou vhodné a odolné proti působení sbíraných a vykupovaných látek, pro které jsou určeny,
- v případě, že obaly ke sběru slouží současně jako přepravní obaly pro nebezpečné odpady, splňují také předpisy pro přepravu nebezpečných věcí dle dohody ADR,
- zabezpečují svým konstrukčním provedením a umístěním ochranu okolí před druhotným znečištěním okolí např. prašností, odpařováním, atd. (použití sítí, plachet atd.)
- zabezpečují, že odpad do nich umístěný je chráněn před nežádoucím znehodnocením, zneužitím, smícháním s jinými odpady nebo únikem ohrožujícím životní prostředí
- umožňují svým provedením bezpečnost při obsluze, čištění a případnou dezinfekci po vyprázdnění.

**3.1.3 Manipulační prostředky**

Pro manipulaci s odpadem, s kontejnery, paletami a obaly jsou zařízení vybavena následujícím způsobem:

**a) kontejnerová vozidla:**

- nakládka probíhá ručně u kusových zásilek pomocí paletizačního nebo vysokozdvížného vozíku a v případě volně ložených a velkoobjemových odpadů se provádí pomocí cizího zařízení, jako např. vysokozdvížným vozíkem s otočí, nakladačem, bagrem, násypkou apod.
- vykládka probíhá vysypáním vlastní vahou odpadu pomocí kontejnerové natahovací nástavby vozidla

**b) valníková a skříňová vozidla:**

- nakládka i vykládka probíhá buď ručně nebo pomocí paletizačních nebo vysokozdvížných vozíků odesílatele, dopravce a příjemce nákladu

**c) vozidla pro svoz komunálního odpadu**

- vozidla pro sběr a svoz komunálních odpadů jsou vybavena speciálním vyklápěcím zařízením - vyklápěčem nádob určeným pro vysypávání kovových i plastových nádob s odpadem o objemech od 70 l do 7000 l.
- vysypání - vyprázdnění svozového vozidla probíhá pomocí vlastního vyprazdňovacího zařízení.

S odpady manipulují jen určení zaměstnanci odesílatele, dopravce a příjemce (řidiči, závozníci, skladníci, nakládkové a vykládkové čety), kteří jsou provozovatelem k této činnosti určeni a řádně vyškoleni. Jiným osobám je manipulace s odpady a nákladem zakázána.

### **3.2 Popis zařízení určených pro přejímku odpadů, zařízení na určování hmotnosti**

V souladu s §3 odst. 3 písm. a) vyhlášky č. 273/2021 Sb. jsou vozidla vybavena zařízením na určování hmotnosti odpadu s pravidelnou kalibrací. Jedná se například o váhy, které mohou být součástí nástavby vozidla - tj. stacionární, dynamické, váhy na hydraulickém čele atd. Valníková a skříňová vozidla jsou pro přejímku menších množství více druhů odpadů vybavena plošinovou, paletovou nebo jiným typem kompaktních vah. V případě, že vozidlo není vybaveno žádnou výše uvedenou vahou, je určování hmotnosti prováděno vždy vážením na externím zařízení na určování hmotnosti s pravidelnou kalibrací v místě nakládky, vykládky, či na jiném smluvně zajištěném zařízení.

### **3.3 Situační náskres provozovny**

Údaje nejsou vzhledem k charakteru mobilního zařízení relevantní.

## **4 Technologie a obsluha zařízení ke sběru odpadů**

### **4.1 Povinnosti obsluhy mobilního zařízení**

Přejímka odpadů a související přeprava musí být prováděna v souladu s platnými zákony ČR zejména:

- zákonem 541/2020 Sb. o odpadech včetně prováděcích vyhlášek
- zákonem 111/94 Sb. ve znění pozdějších předpisů, o silniční dopravě
- platnou dohodou ADR
- vyhláškou MDS č. 341/2002 Sb. ve znění pozdějších předpisů, o schvalování technické způsobilosti a o technických podmínkách provozu vozidel na pozemních komunikacích
- zákonem 56/2001 Sb. ve znění pozdějších předpisů, o podmínkách provozu vozidel na pozemních komunikacích
- zákonem 254/2001 Sb. ve znění pozdějších předpisů, o vodách,

### **4.2 Postup při přejímce odpadu**

Nakládání s odpady sestává z následujících činností:

- a/ sběr odpadu u původce
- b/ přeprava odpadu k příjemci
- c/ předání odpadu oprávněné osobě

#### **4.2.1 Sběr odpadu u původce**

Obsluha provádí převzetí odpadů od jednotlivých původců / dodavatelů. Na sběrném místě provede převzetí a soustředování odpadu v ložném prostoru sběrného zařízení podle jeho katalogového čísla v odpovídající sběrné nádobě. Soustředování odpadů přijímaných od původců/ dodavatelů závisí na jejich konzistenci a nebezpečnosti. Obsluha se vždy před zahájením sběru přesvědčí, zda sběrné nádoby nejsou porušené a zda nemůže dojít k úniku nebezpečných látek. Pokud by byly na obalech zjištěny výše uvedené závady, obsluha vyřadí tyto obaly z užívání a odpady soustředí v nádobách neporušených a všeobecně vyhovujících.

Odpad je přijímán do zařízení spolu s dokladem z pravidelně kalibrované váhy, nebo je zvážen při přejímce pracovníkem obsluhy zařízení, který zapíše hmotnost do provozního deníku. Vážení je prováděno s ohledem na druh použité techniky svozu. V zásadě jsou používány čtyři způsoby vážení odpadu na pravidelně kalibrovaných vahách.

- mechanická váha (váživost cca 100 kg)
- podlahový vážicí systém (váživost cca 1000 kg)

- paletizační vozík s vážícím zařízením (váživost cca 2000 kg)
- mostové, plošinové a nápravové váhy a další vážní systémy původců/odběratelů odpadu – v případě kontejnerových zařízení a zařízení pro svoz komunálního odpadu

Pokud při přejímce není v místě nakládky zařízení pro určování hmotnosti, je určení hmotnosti prováděno vážením na kalibrovaném externím zařízení na určování hmotnosti v místě nakládky, vykládky, či na jiném smluvně zajištěném zařízení.

U svozu odpadu v nádobách, kde není možné zjištění hmotnosti v místě nakládky, je způsob zjištění hmotnosti odpadů od každé předávající osoby řešen rozpočtem dle objemu s vyloučením nádob označených obsluhou vozidla jako nevyšpané, přičemž výchozí hmotností pro rozpočet je celkový údaj z vážení při předání oprávněné osobě.

#### **Přejímka odpadů**

Přejímka odpadů bude provedena v souladu s § 17 zákona 541/2020 Sb. a §24 a §25 a přílohou č. 12 vyhlášky 273/2021 Sb.

Přejímce odpadu předchází dokladování kvality odpadu písemnou formou dle Přílohy č. 12 k vyhlášce č. 273/2021 Sb.

Přejímka odpadu se liší v závislosti na druhu a kategorii odpadu a na druhu mobilního zařízení, do kterého jsou odpady přijímány. Odpady jsou od původce přebírány na základě jednorázové objednávky / smlouvy (nebezpečné odpady, objemné odpady, stavební odpady atd.) nebo formou pravidelné služby (komunální odpady, druhotné suroviny vytříděné z komunálního odpadu atp.).

Ke každé dodávce bude přiložen dodací list odpadu. Výjimku tvoří pravidelné svozy odpadu v nádobách, kde je dodací list nahrazen záznamy ve stejném rozsahu přímo ve svozových plánech a aplikacích pro vedení evidence.

Dodací list je dokladem sloužícím jako podklad pro vedení průběžné evidence odpadů vč. provádění ohlašování a obsahuje následující údaje:

- kód, název, kategorii, upřesnění a množství odpadu,
- identifikační údaje původce (odesílatele) odpadu,
- identifikační údaje o mobilním zařízení, do kterého je odpad přebírán
- datum dodávky odpadu.

Při převzetí odpadů do sběrného mobilního zařízení:

- Posádka provede namátkovou kontrolu odpadu pro ověření shody odpadu s vlastnostmi deklarovanými původcem/ dodavatelem odpadu. Provede ověření zařazení odpadu podle druhu a kategorie původcem průběžnou vizuální kontrolou přijímaných odpadů, zda odpovídají seznamu schválených odpadů dle přílohy č. 1., případně zda odpovídají údajům na připraveném dodacím listu.
- V případě převzetí od nepodnikajících fyzických osob zařadí odpad podle druhu a kategorie pověřený odborně způsobilý pracovník zařízení na základě informací získaných od těchto původců. Posádka pak provádí ověření správnosti zařazení vizuální kontrolou.
- Odpady, které nejsou uvedeny v seznamu schválených odpadů a k jejichž převzetí není oprávněn, obsluha od původce nepřevzme. V případě pochybností o deklarované kvalitě odpadu obsluha rovněž odpad od původce nepřevzme.
- Posádka odpad zváží a provede záznam chybějících údajů do dodacího listu.

V případě, že jsou odpady předávány k přepravě v nevyhovujících (poškozených, netěsných ...) obalech, obsluha zajistí (v případě, že je to možné) umístění těchto odpadů do náhradních obalů/nádob, které jsou k dispozici ve sběrném zařízení nebo odpad nepřevzme. V případě nepřijetí odpadu do zařízení bude provozovatel neprodleně informovat elektronicky, nebo telefonicky KÚZKL

#### **4.2.2 Přeprava odpadů a předání oprávněné osobě**

Přeprava odpadů a nebezpečných odpadů sestává z následujících činností (NV - nebezpečná věc, NO - nebezpečný odpad):



- příjem objednávky
- převzetí do mobilního zařízení u odesílatele/původce
- přeprava odpadů v zařízení od původce k oprávněné osobě/ příjemci
- předání příjemci

Povinnosti posádky sběrného vozidla před zahájením přepravy:

- provést zabezpečení nákladu proti uvolnění, posunutí, překlopení, rozbití, pádu, vylití či jinému samovolnému pohybu nebo úniku při přepravě pomocí zabezpečovacích prostředků (bezpečnostní popruhy, rozpěrná tyč, založení paletou, stažení smršťovací fólií, plachta nebo síť na kontejner atd.),
- při přepravě volně ložených odpadů ve velkoobjemových kontejnerech vždy zkontrolovat těsnost kontejneru (případně před nakládkou dotěsnit) a vždy po naložení zaplachtovat kontejner, popř. řádně uzavřít víka kontejnerů tak, aby nedošlo k úniku odpadu při přepravě,
- zabezpečit při nakládce, aby nedošlo k přetížení vozidla nákladem nad užitečnou hmotnost vozidla,
- označit vozidlo před zahájením přepravy – u NO postupovat při značení vozidla dle předpisů ADR – velké bezpečnostní značky, UN kódy apod.
- zkontrolovat vozidlo, zda jeho zařízení a vybavení a označení splňují předepsané ustanovení pro přepravu odpadů,

Následně proběhne přeprava odpadů a jejich předání oprávněné osobě za účelem jejich využití či odstranění. Shromažďovací nádoby s odpadem ostatním jsou označeny pro jednotlivé druhy odpadu názvem a katalogovým číslem odpadu.

Nádoby s nebezpečným odpadem jsou označeny v souladu s přílohou 20 vyhlášky 273/2021 Sb. a identifikačními listy nebezpečných odpadů (ILNO je umístěno na nádobě, případně poblíž nádoby, nebo v el. podobě u obsluhy).

#### **4.2.3 Předání odpadu oprávněné osobě**

Posádka sběrného mobilního zařízení po příjezdu do provozovny oprávněné osoby provede následující činnosti:

- předání průvodních dokladů od přepravovaných odpadů,
- příprava nákladového prostoru zařízení na vykládku,
- řidič vyčká na pokyny odpovědného pracovníka příjemce odpadu, podle nichž provede vyložení nákladu. Pracovník příjemce provede jednotlivá vážení odpadů podle katalogových čísel a následně předá vyplněný a potvrzený OLPNO popř. nákladní nebo dodací list posádce sběrného mobilního zařízení,
- posádka zkontroluje úplnost a správnost předaných dokladů a jejich vyplnění ve všech požadovaných částech,
- pokud při vykládce došlo ke znečištění ložné plochy popř. jiných částí zařízení, provede neprodleně jejich očištění.

#### **4.3 Vedení provozního deníku**

Provozní deník je veden v souladu s přílohou č. 2 k vyhlášce 273/2021 Sb. ve znění pozdějších předpisů. Pro účely vedení provozního deníku mobilního zařízení slouží „Záznam o době řízení vozidla a bezpečnostních přestávkách“ v tištěné nebo elektronické podobě. Provozní deník bude provozovatel archivovat po dobu minimálně 5 let. Vzor provozního deníku zařízení je uveden v příloze č. 3 provozního řádu.

#### **4.4 Nakládání s odpadem**

##### **4.4.1 Způsob skladování odpadů**

Při sběru a přepravě odpadů nebudou odpady v zařízení skladovány. V mobilním zařízení ke sběru odpadu bude odpad uložen pouze po dobu přepravy do zařízení ke zpracování odpadu, nejdéle však po dobu 48 hodin, jde-li o odpad ze zdravotnické nebo veterinární péče nebo jiný biologický odpad nejdéle po dobu 24 hodin. Odpady jsou předávány po ukončení přepravy oprávněným osobám k dalšímu využití nebo likvidaci.

##### **Způsob soustředování jednotlivých druhů odpadů**

- **Ostatní odpady (pevné nebo kapalné)** – odpady jsou přijímány volně ložené, popř. v původních obalech. Posádka sběrného mobilního zařízení provede jejich soustředování v přepravních nádobách odděleně podle katalogového čísla.

- **Nebezpečné odpady pevné** – odpady jsou přijímány v původních nebo jiných uzavřených nepropustných obalech s výjimkou autobaterií a vyřazených elektronických zařízení. Odpady v původních nebo jiných obalech a autobaterie jsou následně umístěny do přepravních obalů splňujících podmínky pro přepravu nebezpečných věcí dle dohody ADR; odděleně dle katalogového čísla. Kusové odpady jsou na ložné ploše zařízení soustřeďovány volně a jsou zajištěny pomocí manipulačních prostředků (klece, upínací pásy, upínací sítě, rozpěrné tyče) proti posunutí, poškození nebo úniku nebezpečných látek.
- **Nebezpečné odpady kapalné** – odpady jsou přijímány výhradně v původních nebo jiných uzavřených nepropustných obalech. Tyto jsou následně umístěny do přepravních obalů splňujících podmínky pro přepravu nebezpečných věcí dle dohody ADR. V případě příjmu kapalných odpadů ve schválených přepravních obalech (např. sud 200 l) jsou odpady soustřeďovány na ložné ploše zařízení a zajištěny upínacími prostředky proti pohybu. Při shromažďování kapalných odpadů se neprovádí jejich slévání, mísení nebo ředění, odpady jsou oprávněně osobě předány v původních obalech tak, jak byly převzaty od původců/ dodavatelů odpadu.

#### 4.4.2 Vybavení mobilních zařízení

Mobilní zařízení jsou vybavena manipulačními, technickými prostředky umožňující příjem odpadu.

#### 4.4.3 Odpady skupiny č. 18

Způsob nakládání s odpady skupiny č. 18 probíhá následujícím způsobem:

- U původců/ dodavatelů odpadu probíhá sběr odpadu dle předem sjednaného svozového plánu. Obsluha zařízení přebere od původce/ dodavatele řádně zabalený a označený odpad a ukládá jej na ložné ploše zařízení buď volně (atestované lepenkové krabice na odpad ze zdravotnických zařízení) nebo (v případě PE pytlů, medicinálních boxů atd.) do speciálních uzavřených nádob (sudy s víkem, big-boxy s víkem apod.). Ostré předměty (použité injekční jehly a stříkačky, skalpely apod.) jsou shromažďovány v jednorázových plastových spalitelných nádobkách, které umožňují bezdotykovou manipulaci při snímání použitých jehel. Po uzavření víčka není již možno nádobu znovu otevřít a je tak zabráněno jakémukoli kontaktu s obsahem nádoby.
- Technologické postupy uplatňované při sběru odpadu a následné přepravě a vykládce odpadu minimalizují možnosti styku obsluhy zařízení s odpadem.
- Vnitřky mobilních zařízení, sudy a big-boxy jsou pravidelně čištěny dezinfekčním roztokem s virucidním účinkem např.:

SAVO PRIM	- koncentrace: 1 - 3% roztok,	doba expozice cca 30 minut,
CHLORAMIN BM	- koncentrace: 1 % roztok,	doba expozice cca 30 minut.

Pracovníci (řidiči, pracovníci svozu - závozníci) jsou povinni provádět zvýšenou hygienu, používat předepsané ochranné pomůcky a bezpodmínečně dodržovat pokyny pro manipulaci s tímto druhem odpadu. Pro dezinfekci v případě kontaminace rukou a pokožky pracovníci používají tyto dezinfekční prostředky s virucidním účinkem např.:

SEPTODERM GEL - malé pohotovostní balení,  
SEPTODERM spray - malé balení s rozprašovačem.  
MEDIWIPES - jednorázové napuštěné dezinfekční ubrousky k pravidelné dezinfekci rukou.

Dále se pracovníci manipulující s infekčními odpady účastní pravidelných lékařských kontrol a předepsanému preventivnímu očkování proti hepatitidě typu B.

Přijímané odpady ze zdravotní a veterinární péče musí být umístěny ve shromažďovacích prostředcích, které odpovídají požadavkům § 72 odst. 2 vyhlášky č. 273/2021 Sb. vč. označení.

#### 4.4.4 Kovové odpady

Kovové odpady vymezené v bodě 1 přílohy č. 23 vyhlášky č. 273/2021 Sb. jsou přijímány pouze od původců typu obec. Evidence o těchto odpadech a předávajících osobách je vedena jejich evidence v souladu s §18 a §19 zákona 541/2020 Sb. a §41 vyhlášky 273/2021 Sb. o podrobnostech nakládání s odpady.

#### 4.4.5 Sběr a přeprava zařízení obsahujících regulované látky

Do zařízení se nepřijímají zařízení obsahující regulované látky (domácí o obchodní chladicí a mrazicí zařízení) Nakládání se zařízeními obsahujícími regulované látky spočívá pouze v přepravě vyřazených zařízení obsahujících tyto látky při mobilním sběru odpadů z místa mobilního sběru obce do místa zpětného odběru CZZ00318.

#### 4.4.6 Odpady s obsahem Azbestu

Odpad obsahující azbest bude přijímán pouze v neprodyšně uzavřených dostatečně pevných obalech (pytle, sudy, boxy), zabezpečen tak, aby při manipulaci nedošlo k porušení obalu. V případě havarijního otevření obalu obsahujícího azbest si pracovníci neprodleně nasadí respirátor (typ filtru FFP3/P3), doplní ochranný oděv (jednorázový pracovní oděv) a zahájí činnosti zamezující šíření azbestových vláken do prostředí (odpad skropí vodou nebo použijí enkapsulační činidlo, resp. odpad přikryjí vrstvou inertního materiálu) a odpad asanují do náhradního obalu. Následně se zaměstnanci v případě možnosti vysprchují, případně smyjí azbestový prach např. balenou pitnou vodou) a převléknou se do náhradního pracovního oděvu. Použitý pracovní oděv se odváží k vyčištění v uzavřené těsnící nádobě. S použitým jednorázovým pracovním oděvem je nakládáno jako s odpadem obsahujícím azbest.

#### 4.5 Provozní doba mobilních zařízení určených ke sběru odpadů

Mobilní zařízení jsou provozována dle přepravních požadavků původců/dodavatelů odpadů, provozovatele, ostatních dopravců a příjemců odpadů. Provozovatel je povinen dodržovat platné předpisy týkající se provozní doby mobilních zařízení např. pracovní doby řidičů – zákoník práce č. Zákon č. 262/2006 Sb. Sb. ve znění pozdějších změn, zákon o silniční dopravě č. 111/94 Sb. vč. jeho prováděcích vyhlášek č. 38/95 Sb. a 478/2000 Sb., zákon č. 361/2000 Sb., o provozu vozidel na pozemních komunikacích, vše ve znění pozdějších změn.

### 5 Monitorování provozu zařízení

#### 5.1 Monitorování provozu zařízení na okolí

V těchto zařízeních dochází pouze k manipulaci s odpady a jejich soustředování. Při dodržování provozního řádu a všech pokynů provozovatele zde nedochází ke znečišťování životního prostředí.

Obsluha mobilního zařízení je povinná si při jakékoliv manipulaci s odpady, obaly a kontejnery event. dalším manipulačním zařízením počínat tak, aby svou činností co nejméně ovlivňovala své okolí, a s ohledem na denní či noční dobu minimalizovala hladinu hluku.

#### 5.2 Sledování spotřeb energií

**Spotřeba elektrické energie** – nesleduje se.

**Spotřeba vody** – nesleduje se.

**Spotřeba pohonných hmot** – spotřeba PHM se sleduje u každého mobilního zařízení samostatně a to:

- průměrná spotřeba v litrech na 100 km,
- celková roční spotřeba PHM v litrech.

**Hluk** – hlučnost nepřevyšuje běžnou úroveň hluku a maximální úroveň hluku zařízení tvoří chod motorů nákladních vozidel, úroveň hluku není samostatně měřena, mobilní zařízení jsou do silničního provozu schválena včetně měřené max. hranice hluku.

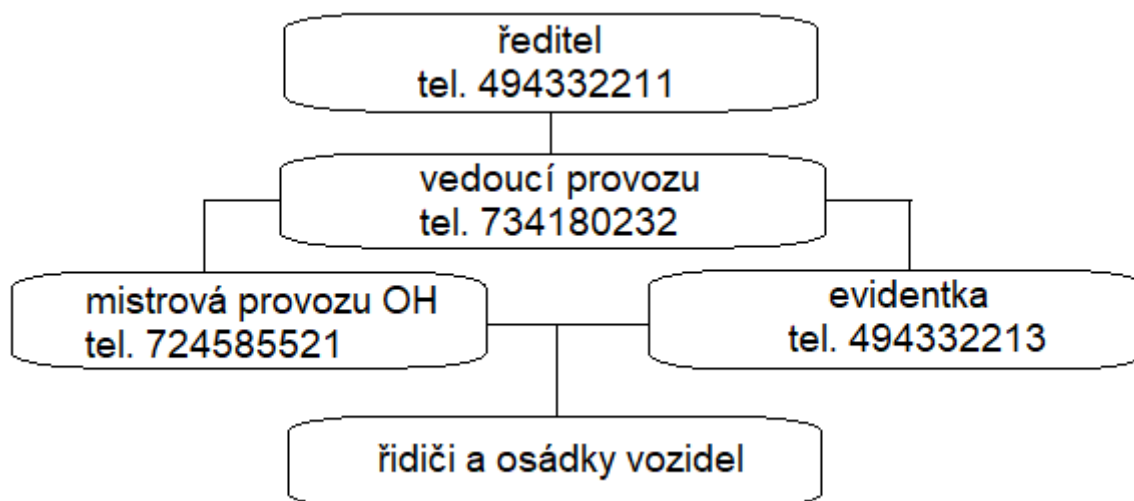
**Emise** – mobilní zařízení podléhají pravidelným kontrolám emisí výfukových plynů, kontrolní úřad vystavuje protokol o měření emisí a průkaz o měření emisí, který je trvale uložen v mobilním zařízení.

**Odpadní vody** – nevznikají.

**Odpady** – při provozu zařízení nevznikají odpady.

### 6 Organizační zajištění provozu zařízení

Kompletní provoz mobilních zařízení zajišťují pracovníci provozovatele zařízení v rámci organizační struktury Odpady-Třídění-Recyklace a.s. následovně:



Jednotliví pracovníci výše uvedené organizační struktury zodpovídají dle svého pracovního zařazení za dodržování provozního řádu mobilního zařízení a interních provozních a organizačních směrnic. Konkrétní pravomoci, zodpovědnosti a povinnosti jednotlivých pracovníků jsou specifikovány v pracovní náplni.

Vedoucí provozu zodpovídá za plnění legislativních povinností v oblasti ochrany životního prostředí a bezpečnosti práce, za evidenci odpadů a další evidenční povinnosti. Kontroluje dodržování provozního řádu.

Mistr provozu OH je zodpovědný za řádný technický stav nákladních vozidel. Zajišťuje, aby příslušné pracovní pozice zastávali pracovníci s předepsaným vzděláním a délkou praxe a zodpovídá za dodržování provozního řádu a vedení provozních deníků.

Pracovníci podílející se na sběru a přepravě odpadů mobilními zařízeními jsou povinni se účastnit preventivních lékařských prohlídek a účastnit se povinných školení. Školení pracovníků se provádí při nástupu do zaměstnání a dále pravidelně minimálně dle výše uvedených bodů, pracovníci po absolvování školení podepisují protokol. Pracovníci jsou si vědomi povinnosti seznámit se s identifikačními listy nebezpečných odpadů vždy před započítáním práce s nebezpečnými odpady.

Školení pracovníků ze znalosti provozního řádu příslušného zařízení ke sběru odpadů, nakládání se zdravotnickými a veterinárními odpady, z bezpečnosti práce a požární ochrany při práci v zařízení se provádí při nástupu do zaměstnání a dále pravidelně minimálně 1 x ročně dle bodů uvedených v Provozním řádu, pracovníci po absolvování školení podepisují protokol.

(1) Program školení pro nakládání s odpady ze zdravotní a veterinární péče pro zaměstnance kategorie 1. e) dle přílohy č. 49 k vyhlášce š. 273/2021 Sb. bude obsahovat informace dle bodu 3 a 4 přílohy č. 49. Pokud bude v zařízení nakládáno s více než s 10 tunami odpadů ze zdravotní a veterinární péče, je provozovatel povinen zajistit nakládání s těmito odpady pouze fyzickou osobou odborně způsobilou pro nakládání s odpady ze zdravotní a veterinární péče. Jednotlivé činnosti v rámci nakládání s odpady ze zdravotní a veterinární péče může vykonávat i zaměstnanec, kterého fyzická osoba odborně způsobilá pro nakládání s odpady ze zdravotní a veterinární péče proškolila ohledně nakládání s odpady. V případě nakládání s méně než 10 tunami odpadů ze zdravotní nebo veterinární péče ročně, je provozovatel povinen zaměstnance, kteří budou s těmito odpady nakládat, proškolit ohledně nakládání s odpady. Obsah školení se liší podle jednotlivých kategorií zaměstnanců. Školení se provádí jednou za 3 roky. O školení musí být pořízen písemný záznam, který je právnická nebo podnikající fyzická osoba, která nakládá s méně než 10 tunami odpadů ze zdravotní nebo veterinární péče ročně, povinna uchovávat po dobu 5 let od provedení školení.

## **7 Vedení evidence odpadů přijímaných do zařízení**

Evidence a ohlašování odpadů je prováděno v souladu a v rozsahu stanoveném zákonem 541/2020 Sb. o odpadech ve znění pozdějších předpisů dle §94 a §95. A dále dle vyhlášky 273/2021 Sb. o podrobnostech nakládání s odpady dle §26 a §27.

Průběžná evidence odpadů je vedena elektronicky v informačním systému společnosti Marius Pedersen Group

Hlášení o roční produkci a nakládání s odpady mobilního zařízení za uplynulý kalendářní rok je podáváno dle platné legislativy prostřednictvím integrovaného systému plnění ohlašovacích povinností v oblasti životního prostředí, ISPOP.

Přeprava NO bude ohlašována dle platné legislativy prostřednictvím Systému evidence přepravy nebezpečných odpadů (SEPNO).

Odpovědný pracovník provozovatele provádí archivaci evidenčních listů a ostatních dokladů o předání odpadů pro účely případné kontroly.

Archivace (uchovávání) dokladů, včetně dokumentů dokladujících kvalitu odpadů, je prováděna po dobu 5 let od uskutečnění přepravy.

## **8 Opatření k omezení negativních vlivů zařízení a opatření pro případ havárie**

Vozidla jsou pro případ havárie vybavena úklidovými prostředky (např. lopata, koště). Vozidla přepravující NO jsou vybavena havarijními sadami dle ADR včetně potřebných OOPP (ochranné osobní pracovní prostředky)

### **8.1 Zajištění minimalizace vlivů zařízení na okolní prostředí a zdraví lidí**

Mobilní zařízení ke sběru, a přepravě je určené k nakládání s odpady a proto zde nesmí docházet k dalšímu negativnímu vlivu na životní prostředí formou produkce dalších odpadů, znečišťování půdy, zamořování ovzduší atd. Konstrukce mobilních zařízení je svým provedením uzpůsobena k omezení vzniku odpadů a při dodržování tohoto provozního řádu, technologických postupů k nakládání s odpady zde nedochází k negativním vlivům na životní prostředí.

### **8.2 Ochrana horninového prostředí v místech nakládání s odpady**

Konstrukce mobilních zařízení je svým provedením uzpůsobena k omezení vzniku odpadů při přepravě a při dodržování tohoto provozního řádu, technologických postupů k nakládání s odpady zde nedochází k negativním vlivům na životní prostředí ani při nakládce a vykládce odpadů.

### **8.3 Opatření pro případ havárie**

Havárií se míní situace, při níž došlo k úniku odpadů, nebo toto bezprostředně hrozí. Okamžitý zásah toho, kdo s látkou pracuje, má největší naději k zabránění dalšího rozvoje havárie.

Za havárii se též považuje vznik požáru v zařízení, dopravní nehoda, vniknutí cizích osob do prostoru s přepravovanými odpady, popř. jiné vlivy, které by mohly vést k úniku přepravovaných odpadů a které omezují průběh normálního přepravního režimu.

Osádka musí již při zjištění příznaku havárie s ohledem na druh přepravovaných odpadů zvolit vhodné místo pro odstavení dopravního prostředku.

V případě porušení obalu s infekčním materiálem nebo jiné havárie, při které dojde k úniku infekčního materiálu, se dodržují následující postupy:

- dle možností se uniklý materiál překryje mulem namočeným v dezinfekčním prostředku nebo se pokropí (např. SAVO PRIM, CHLORAMIN BM viz kapitola 4.3) a nechá stát po dobu expozice,
- poté se přemístí pomocí úklidových prostředků (lopata, koště) do náhradního obalu (sudu s víkem),
- zasažené místo se omývá nebo otírá chemicky dezinfikuje přípravkem s virucidním účinkem a následně omyje
- použité záchranné a úklidové prostředky se buď dezinfikují nebo se s nimi dále nakládá jako s nebezpečným (infekčním) odpadem,
- při práci s dezinfekčními prostředky se dodržují zásady ochrany zdraví a bezpečnosti při práci a používají se osobní ochranné pomůcky (zejména holínky, gumová zástěra a gumové rukavice, ochranná rouška nebo respirátor, ochranné brýle)

### 8.3.1 Základní opatření

Při zjištění havarijní situace okamžitě přerušit práce spojené s nakládáním s odpady. Okamžitě zahájit asanační práce. Zamezit dalšímu úniku odpadů. Dbát na bezpečnost osob přicházejících do styku s uniklými odpady. Informovat příslušné orgány a odpovědné pracovníky firmy Odpady-Třídění-Recyklace a.s.

Při přepravě odstavit mobilní zařízení na bezpečném místě. Mobilní zařízení s vypnutým motorem zajistit proti samovolnému pohybu (zatáhnout ruční brzdu, založit zakládacím klínem). Zabezpečit bezpečnost silničního provozu a mobilního zařízení samého vhodným rozmístěním výstražných pomůcek.

Použité asanační a ochranné prostředky se uloží do vhodného nepropustného obalu a následně předají k asanaci či jejich zneškodnění.

Došlo-li v důsledku havárie k poškození obalů, nebo je-li množství uniklých látek či rozsah kontaminace okolí, kde k úniku došlo značný nebo není-li posádka schopna účinné sanační práce provést, nebo došlo-li k požáru, jež není osádka schopna uhasit vlastními silami a prostředky, použije řidič nebo ostatní členové posádky čísel tísňového volání:

- Integrovaný záchranný systém 112
- Hasiči 150
- Rychlá zdravotní pomoc 155
- Policie ČR 158
- Současně vyrozumí posádka příslušné státní orgány a instituce.

### 8.3.2 Seznam organizací, které musí být informovány o havárii

#### Odpady-Třídění-Recyklace a.s.

Kontaktní telefonní čísla odpovědných pracovníků Odpady-Třídění-Recyklace a.s. jsou uvedeny v článku 1.2 a čl. 6. tohoto provozního řádu.

#### Ostatní orgány a organizace

Dále dle povahy a rozsahu havárie vedení společnosti provozovatele rozhodne o informování dalších orgánů státní správy.

Jsou to zejména tyto orgány státní správy a organizace:

- KÚ, odbor životního prostředí, dle místa havárie
- ČIŽP dle místa havárie
- Příslušný podnik Povodí Labe nebo Povodí Ohře, dle místa havárie
- Policii ČR
- Krajskou hygienickou stanici
- Hasičský záchranný sbor příslušného kraje
- ORP dle místa havárie

Jednotlivá aktuální telefonní čísla jsou dostupná na informačním tel. čísle 1180 a 14 111.

### 8.3.3 Zásady zabránění kontaminace osob

Aby se zabránilo možné kontaminaci osob, je třeba dbát následujících opatření:

a) dodržovat vymezení bezpečné zóny, které se řídí druhem nebezpečné látky:

- hořlavé kapaliny, louhy, kyseliny 5 m
- jedovaté žíravé plyny, páry, prachy 15 m
- látky schopné výbuchu (páry, prachy) 30 m
- rozsáhlá oblaka par 100 - 1000 m

b) manipulaci provádět zásadně za použití vhodných ochranných pomůcek,

c) zabránit možnosti styku kontaminantů s pokožkou a pracovními oděvy,

d) minimalizovat možnost působení par, plynů nebo prachu,

e) zabránit pohybu osob v rozlitých tekutinách, rozsypaných prášcích nebo po kontaminované půdě,

- f) vyvarovat se použití kontaminovaných předmětů, ochranných pomůcek a nástrojů,
- g) zabránit přístupu všem osobám, které se na manipulaci s odpadem přímo nepodílejí.

Podrobné instrukce pro manipulaci, asanační práce, první pomoc apod. jsou uvedeny pro jednotlivé přepravované odpady v "Identifikačním listu nebezpečného odpadu".

#### **8.3.4 Pokyny pro případ poškození obalů**

Dojde-li z důvodu netěsnosti obalů či jejich poškození k úniku přepravovaných látek, zahájí osádka mobilního zařízení bezodkladně práce na jejich odstranění. Asanační práce se soustředí na zastavení úniku a zabránění šíření přepravovaných odpadů do okolí.

Pro utěsnění trhliny obalu nebo poškození armatury je třeba použít dřevěné nebo plastické klíny, instalační zátky, těsnící tmely, rohože a tkaniny, těsnící vaky s popruhy apod.

Uniklé nebezpečné odpady se naloží do náhradních obalů a dojde-li k úniku mimo zařízení, zajistí posádka jejich okamžité odstranění. Nelze-li to vzhledem k rozsahu či jiným důvodům, zabezpečí kontaminované místo a učiní potřebné kroky k zabránění šíření kontaminace do okolí (např. při úniku tekutých odpadů budováním zemních hrázek, sorpcí uniklých odpadů na vhodné sorbenty, u kyselých odpadů jejich neutralizací vápnem popř. vápencem, u pevných látek např. jejich zakrytím plachtou atd.).

Podrobněji je vhodný způsob asanace a druh asanačních prostředků a pomůcek pro konkrétní přepravovaný odpad uveden v identifikačním listu odpadu, který je součástí dokladů k nákladu.

#### **8.3.5 Pokyny pro případ požáru**

V některých případech je příčinou rozsáhlé havárie požár dopravního prostředku přepravující odpady. Hasicí prostředek, tvořící povinné vybavení, má omezené možnosti a o jeho účinnosti rozhoduje i znalost použití, včasnost zjištění požáru a charakter hořícího materiálu.

Výsledek použití hasicích přístrojů je závislý na:

- rozvaze osob provádějících požární zásah,
- správném výběru hasicího přístroje,
- schopnosti a znalosti správného zacházení s hasicím přístrojem.

Zásah nemusí být vždy účinný a duchapřítomné použití jednoduchých hasicích prostředků (přikrývka, hlína) nebo i samotné jednání (stržení hořící plachty, rozpojení soupravy) může být daleko účinnější.

Mobilní zařízení řádně zabezpečit proti pohybu, zajistit bezpečnost okolí a okamžitě zahájit práce na hašení požáru všemi dostupnými prostředky. Je-li rozsah požáru nad síly posádky, učinit veškerá opatření k zabránění šíření požáru do okolí.

Může-li při hoření dojít ke vzniku toxických látek, informovat o této skutečnosti hasiče a došlo-li k požáru v blízkosti obce nebo v místech, kde by mohlo dojít k zasažení osob, učinit veškerá opatření pro informovanost obyvatel, např. seznámení obyvatel s možností otravy prostřednictvím obecního úřadu apod.

### **8.4 Opatření pro případ ukončení provozu**

Po ukončení provozu zařízení – vozidla bude toto vozidlo ekologicky zlikvidováno v souladu s právními předpisy pro likvidaci autovraků. Veškeré odpady budou předány oprávněné osobě do zařízení k využití či odstranění. Ukončení provozu zařízení bude ohlášeno v souladu s vyhláškou 273/2021 Sb, § 28, odst. 1

## **9 Bezpečnost provozu a ochrana životního prostředí a zdraví lidu**

### **9.1 Zajištění bezpečnosti a hygieny práce**

*Mobilní zařízení* – vozidla smí obsluhovat určený a řádně vyškolený a zacvičený pracovník. Pracovníci jsou seznámeni s pravidly pro manipulaci s přepravovanými odpady a jsou vybaveni ochrannými pracovními pomůckami (nepropustná gumová obuv, ochranný oděv, gumové rukavice, ochranné brýle), které jsou povinni při práci používat.

Pracovníci jsou povinni podrobovat se všem zdravotním prohlídkám určeným zaměstnavatelem. Pracovnělékařské služby provádí smluvní lékařka MUDr. Evy Šípkové, Pod Svahy 1007, Uherské Hradiště.

Pracovníci jsou při práci povinni dodržovat předpisy k zajištění BOZP, hygienické a ostatní související předpisy, které se týkají jimi vykonávané práce.

Lékárnička je součástí povinné výbavy každého vozidla, je pravidelně kontrolována a doplňována (je kontrolován datum použitelnosti jednotlivých prostředků a léčiv).

Součástí lékárníčky je kanystr s čistou pitnou vodou o objemu minimálně 10 litrů.

Pracovníci mají zajištěny ochranné nápoje dle nařízení vlády č. 361/2007 Sb.

Sanitární zázemí mají pracovníci zajištěno v prostorech provozovatele Průmyslová 1153, Uherské Hradiště, v případě potřeby i v místech přebírání odpadů, která disponují základním sanitárním zázemím, v místě čerpacích stanic a v případě nedostupnosti po dohodě dle možností u původců odpadů.

## 9.2 Pokyny pro poskytnutí první pomoci při zasažení osob

### 9.2.1 Obecné zásady první pomoci

Při úraze a při náhlých zdravotních potížích na pracovišti je povinností všech zaměstnanců zajistit poskytnutí první pomoci postiženému zaměstnanci. Při závažnějších případech vyrozumí odborně vyškoleného zaměstnance, nebo přivolá rychlou záchrannou službu.

Situace bude vždy posouzena s ohledem na vlastní bezpečnost a bezpečnost postiženého:

- do zamořeného prostoru bude umožněn vstup pouze tehdy, bude-li k dispozici odpovídající ochrana (dýchací přístroj, masku s příslušným filtrem, jištění dalším pracovníkem apod.)
- při manipulaci s potřísněným oděvem nebo jinými předměty bude zajištěna ochrana osob odpovídajícími OOPP.

#### Vybavení:

Pro účinnou první pomoc budou na místě k dispozici potřebné prostředky a pomůcky:

- \* dostatek vody
- \* textilní materiály, umožňující ochranu postiženého před prochladnutím a úpravu polohy postiženého
- \* lékárníčka

#### Poskytování první pomoci:

- a) Vyškolený zaměstnanec, poskytne ihned nezbytnou první pomoc zraněnému.
- b) Vedoucí zaměstnanec, svědek nebo jiný zaměstnanec ohlásí událost záchranné službě či lékaři.
- c) V případě pracovního úraza se přednostně ošetřují zranění otevřená s prudkým krvácením, dále bezvědomí se zástavou dechu a srdeční činnosti, dále zranění bez poruchy dechu a zástavy srdce a nakonec zranění v šoku.
- d) Po poskytnutí první pomoci zajistí vedoucí zaměstnanec nebo zaměstnanec, který poskytl první pomoc, přepravu zraněného (zraněných), pokud to stav zranění dovoluje, do zdravotnického zařízení podnikovým dopravním prostředkem.
- e) Není-li možno zraněného přepravit, zajistí vedoucí zaměstnanec nebo zaměstnanec, který poskytl první pomoc, přepravu prostřednictvím záchranné služby. V závažných případech zajistí rychlou zdravotní službu s lékařem. Smrtelný pracovní úraz kromě toho ohlásí na místa uvedená v textu věnovaném problematice pracovních úrazů.
- f) Drobná poranění se ošetří pomocí léků a zdravotnického materiálu uložených v příruční lékárně a ošetření se zaznamená do Knihy úrazů. Zdravotní službu není nutné informovat.

V případě nejistoty o správném postupu bude využita možnost telefonického kontaktu na Toxikologické informační středisko, Na Bojišti 1, 120 00 Praha 2: tel. 224 919 293, 224 915 402, kde budou sděleny údaje o složení látek z originálního obalu nebo z bezpečnostního listu látky nebo přípravku.

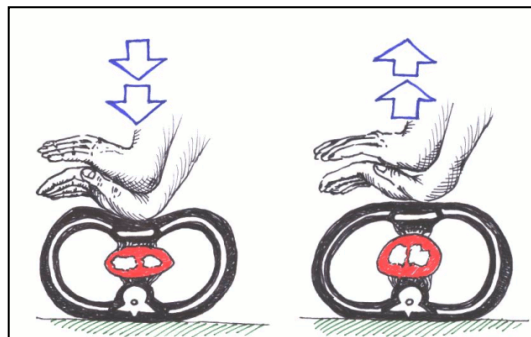
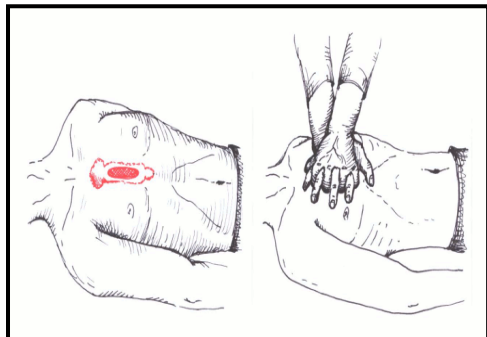
Při nutnosti lékařského vyšetření bude dodán originální obal s etiketou, popřípadě bezpečnostní list dané látky nebo přípravku.

#### Člověk nereagující, bezvládný a nedýchá-li normálně či je zcela bez dechu

- Nejdříve volat tísňovou linku 155 a potom poskytovat první pomoc.



- POZOR zejména na „nenormální“ dýchání. Je-li pacient v bezvědomí a dýchá-li jen ojedinele, lapavě nebo dýchá-li „jak kapr“, pak stav považujte za zástavu oběhu, jako když nedýchá vůbec!
- Zahajit nepřímou srdeční masáž.
  - Napjatými rukama stlačovat pravidelně uprostřed hrudníku do hloubky nejméně 5cm (u dítěte méně!) a nejméně 100x za minutu.
  - Masáž je třeba provádět až do příjezdu záchranné služby, nezačne-li pacient reagovat. Občasný nádech během masážní nesmí vést k přerušování stlačování.



#### **Člověk nereagující, ale jste si jistí, že dýchá normálně**

- Nejdříve volat tísňovou linku 155 a potom poskytovat první pomoc.
- Ponechat v poloze, v jaké se nachází (pokud mu nehrozí jiné nebezpečí) a až do příjezdu záchranné služby stále kontrolovat, zda dýchá normálně.
- Kdykoliv budete mít při kontrole pochyby, že přestal dýchat normálně nebo zcela přestane dýchat, započnete s masáží, viz výše.

#### **Člověk s křečemi celého těla**

- Volat tísňovou linku 155.
- Křeče nechat odeznít, pouze zabránit zranění pacienta o předměty v okolí.
- NIKDY se nesnažit během křečí násilím rozevírat zuby a NEVSUNOVAT ruku do úst a nesnažit se „vytáhnout jazyk“!
- Nejdůležitější je po odeznění křečí pohlídat, zda člověk začal dýchat normálně (viz výše). Nestane-li se tak, pak záklonem hlavy uvolníte dýchací cesty a nepomůže-li to k obnovení normálního dýchání, zahajte masáž.

#### **Člověk, kterému se špatně dýchá, nebo náhle ochrnul, nebo jej bolí na hrudníku**

- Volat tísňovou linku 155.
- Postiženého nechat naprosto v klidu a v poloze, která mu vyhovuje.
- Kontrolovat stav vědomí a dýchání do příjezdu záchranné služby.

#### **Člověk s vážným úrazem (dopravní nehoda, pády, ...)**

- Dbát na vlastní bezpečí a v druhé řadě o bezpečí postiženého.
- Zjistit, co se stalo a kolik je zhruba postižených.
- Volat na tísňovou linku 155.
- Zastavit tepenné krvácení přiložením tlakového obvazu.
- Bránit ztrátám tepla u postižených (deky, termofolie z autolékařičky).
- Kontrolovat stav dýchání. Nedýchá-li normálně nebo nedýchá-li zcela, pak položte pacienta na záda a zprůchodněte dýchací cesty opatrným a mírným záklonem hlavy. Nepomůže-li to, pak zahajte masáž.
- S pacientem hýbat jen tehdy, je-li to nutné k uvolnění dýchacích cest nebo z důvodu dosažení bezpečného místa, kde nebude hrozit pacientovi nebezpečí. Je-li nutné s pacientem hýbat, pak vždy velmi obezřetně a pokud možno tak, aby hlava zůstávala v jedné ose s trupem.

#### **Člověk při úrazu elektrickým proudem**

- Vypnout hlavní vypínač elektrického proudu (jistič).
- Odpojit přívod ke stroji vypnutím vypínače nebo vytažením (vytrhnutím) vidlice ze zásuvky.
- Nelze-li z jakéhokoliv důvodu provést odpojení napájecího kabelu, je nutné zaměstnance vyprostit jeho oddálením od poškozeného stroje nebo kabelu takovým způsobem, aby zaměstnanec poskytující pomoc nebyl sám ohrožen. K tomu lze použít suchého dřeva, suchého hadru, smetáku, gumových rukavic, části gumové hadice apod.
- U elektrických zařízení s vysokým napětím je nutno dát pozor na krokové napětí!
- Vyprostit postiženého z dosahu elektrických zařízení.
- Neprodleně přivolat lékaře a uvědomit nadřízeného zaměstnance.

- Pokud postižený nedýchá, zavést umělé dýchání, a pokud nemá hmatatelný tep, též provést masáž srdce; první pomoc je nutné poskytovat až do příchodu lékaře.

#### **První pomoc při popálení a opaření**

U popálenin a opaření je třeba dbát především na to, aby se na postiženou plochu nedostala nečistota a tím nevznikla infekce. Popálená nebo opařená kůže ztrácí ochranné schopnosti a je velmi dobrou živnou půdou pro bakterie, které se zde rychle množí a mohou vyvolat celkovou otravu.

- postiženého posadit nebo položit
- provádět intenzivní chlazení postižené plochy (přiložením ledu, studenou vodou, ale nesmí být prudký proud)
- popálenou plochu nečistit a neodstraňovat zbytky kůže, nepropichovat puchýře apod.
- na postiženou plochu položit sterilní krytí
- lehce a volně převázat obvazem
- zabránit vzniku šoku popř. se jej snažit tišit
- podávat hojnost tekutin (nikdy nepodávat alkoholické nápoje).
- Pokud nejsou rány zakryty, nemluvit a chránit si nos a ústa převázáním šátkem nebo kapesníkem.

#### **První pomoc při krvácení**

- Má být ošetřeno okamžitě a klidně.
- Považovat krvácení za vážné:
  - Když krev silně stříká z rány.
  - Když je ztráta odhadem větší než 250 ml (1/4 litru).
  - Když krvácení trvá déle než 5 minut.
- Položit postiženého a zvednout postiženou část těla.
- Odstranit lehce přístupná drobná cizí tělesa, jako např. úlomky skla, ale nesnažit se vyjmout zaražená cizí tělesa.
- Pevně přitlačit na ránu gázový tampon, svírajíce zejmí okraje k sobě. Pokud je v ráně nějaký pevně lpící předmět, netlačit na něj přímo.
- Udržovat tlak na ránu tím, že tampon pevně přivážete obinadlem nebo pruhem látky.
- Když krev prosakuje obvazem, neodstraňovat jej, ale přiložit další tampony a obinadlo tak, aby drželo pevně s původním obvazem. Hluboká rána, způsobená znečištěným předmětem, např. rezavým hřebíkem nebo zubem zvířete, nese s sebou velké riziko infekce, jelikož se nečistota zanese hluboko do tkáně a rána krvácí příliš slabě, aby ji vyplavila.
- Pokud je hluboké poranění provázeno tupostí, brněním či slabostí v poraněné končetině, mohou být poškozeny nervy či šlachy.

#### **První pomoc při zlomeninách**

- Zlomenou končetinu nerovnat, nenapravovat, ale znehybňovat přiložením pevného předmětu pomocí obvazu např. dlahy, pravitka, dřevěné tyče apod.
- Zacházet přitom s končetinou opatrně, aby nedošlo k posunutí úlomků kosti a dalšímu poškození.
- Při otevřené zlomenině postupovat stejně, otevřenou ránu překrýt mulem a převzat. Máme-li podezření na poškození páteře, postiženým nehýbat, nepodkládat jej atd.
- Neprodleně zajistit odborný převoz do nemocnice, popř. k lékaři.

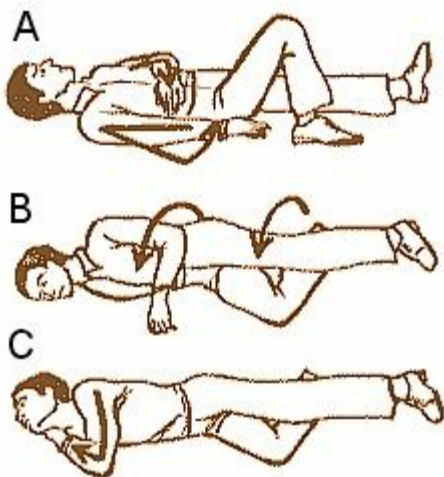
#### **První pomoc při infarktu**

- Projevuje se tupou bolestí až pícháním v srdeční oblasti nebo až bezvědomím, zástavou srdeční činnosti a dýchání.
- Vždy neprodleně zajistit odbornou lékařskou pomoc. Je-li postižený při vědomí, zajistit teplo, klid a ticho. Slovně se snažit postiženého uklidňovat, v malém množství je možno podávat vlažný nápoj.
- Postižený musí zůstat v klidu a vyčkat odborné lékařské pomoci i když se domnívá, že příznaky již pominuly. Hrozí totiž bezprostřední opakování poruchy ve větším rozsahu.
- V případě bezvědomí a zástavy základních životních funkcí provádět nepřímou srdeční masáž a umělé dýchání.
- Postiženého nesmíme ponechat bez dozoru.

#### **Stabilizovaná poloha**

Je to poloha pro postiženého v bezvědomí, která umožňuje volné dýchání a zabraňuje dušení a vdechnutí zvratků. Uložte bezvědomého postiženého do této polohy po ošetření viditelného poranění a po zjištění, že normálně dýchá. NEUKLÁDEJTE jej do této polohy při podezření na poranění páteře

Postup uložení do stabilizované polohy:



- ✓ Vyšetřete ústní dutinu, zda v ní nejsou cizí tělesa či umělý chrup
- ✓ Uložte paži bližší k vám podél těla postiženého a zastrčte její dlaň pod stehno bližší nohy
- ✓ Položte jeho vzdálenější paži přes hrudník a vzdálenější nohu překřížte ve výši kolen přes bližší
- ✓ Jednou rukou podpírejte hlavu a druhou rukou uchopte oděv na boku vzdálenější od vás a přitáhněte postiženého směrem k sobě tak, aby ležel na boku a opíral se o vás
- ✓ Upravte polohu hlavy obličejem směrem k vám a ujistěte se, že dýchací cesty jsou průchodné
- ✓ Ohněte horní paži v lokti tak, aby prsty měl postižený před svým obličejem
- ✓ Ohněte horní nohu mírně v kolenu tak, aby se opírala kolénem o zem a podpírala tak první polovinu těla
- ✓ Uvolněte spodní paži směrem za záda postiženého podél těla tak, aby bránila převrácení na záda

### Umělé dýchání

- Vyčistit dýchací cestu (vyčištění ústní dutiny, vyndání zubní protézky).
- Potom položit postiženého na záda, podložit lopatky a hlavu mírně zaklonit vzad. Současným tlakem na čelo a dolní čelist postiženého se pootevřou ústa.
- Při dýchání z plic do plic bez pomůcek zachránce prsty ruky, která tlačí na čelo postiženého obemkne nos a zhluboka vydechne.
- Zpočátku vdechovat do postiženého 10 x za sebou rychle a potom pokračovat rychlostí 15 - 20 vdechů v minutě. Během vdechování musí zachránce stále sledovat hrudník postiženého, zda se vykonávají dýchací pohyby. Pokud nejsou patrné, jsou neprůchodné dýchací cesty a je třeba ihned najít důvod jejich neprůchodnosti, např. zapadnutý jazyk.
- Má-li poškozený malý obličej, je možno vdechovat ústy i nosem zároveň. U malých dětí je třeba dávat pozor na snížený obsah plic oproti dospělému zachránce.

### Nepřímá srdeční masáž

- Nejdříve započít s umělým dýcháním, které se nesmí přerušit ani při provádění masáže.
- Zachránce položí dlaň ruky 3-5 cm nad okraj hrudní kosti postiženého a rytmicky stlačuje hrudní kost směrem k páteři do hloubky cca 4-6 cm asi 60x za minutu.
- Provádí-li úkony jeden zachránce, provede na každý vdech asi 5 stlačení hrudní kosti. Tuto pomoc provádět až do doby, kdy začne zraněný sám dýchat, popř. do doby, kterou nám určí lékař.
- Život postiženého jde takto udržet až několik hodin.

#### 9.2.2 První pomoc při zasažení žiravinami

Při stavech ohrožujících život bude nejdříve provedena resuscitace:

- |                   |   |
|-------------------|---|
| postižený nedýchá | - okamžitě bude provedeno umělé dýchání                 |
| zástava srdce     | - okamžitě bude provedena nepřímá masáž srdce           |
| bezvědomí         | - postižený bude uložen do stabilizované polohy na boku |

#### Při nadýchání

- \* rychle a s ohledem na vlastní bezpečnost bude postižený dopraven na čerstvý vzduch
- \* podle situace bude proveden výplach ústní dutiny, případně nosu vodou
- \* v případě zasažení oděvu látkou bude postižený převlečen
- \* postižený bude zajištěn proti prochladnutí
- \* vzhledem k nutnosti dalšího sledování bude zajištěno lékařské ošetření po dobu nejméně 24 hodin

#### Při styku s kůží

- \* ihned bude svlečeno potřísněné šatstvo
- \* zasažená místa budou oplachována proudem vody po dobu 10-30 minut
- \* poleptané části kůže budou následně překryty sterilním obvazem
- \* postižený bude zajištěn proti prochladnutí
- \* bude zajištěno lékařské ošetření

#### Při zasažení očí

- \* oči budou ihned vyplachovány proudem tekoucí vody, rozevřena oční víčka, popř. budou vyjmuty kontaktní čočky
- \* výplach bude prováděn 10-30 minut
- \* co nejdříve bude zajištěno lékařské ošetření

#### Při požití

- z důvodu hrozícího nebezpečí dalšího poškození zažívacího traktu nebude vyvoláváno zvracení
- postižený okamžitě vypije 2-5 dl chladné vody ke zmírnění tepelného účinku žíraviny
- v případě bolesti postiženého v ústech nebo v krku bude pouze vypláchnuta ústní dutina vodou
- postiženému nebude podáváno aktivní uhlí
- postiženému nebude podáváno jídlo
- co nejdříve bude zajištěno lékařské ošetření

#### 9.2.3 První pomoc při zasažení látkami, které při požití mohou poškodit plíce (benzín, nafta, petrolej, terpentýn, směsová ředidla s podílem benzínu apod.)

Při stavech ohrožujících život bude nejdříve provedena resuscitace:

- |                   |   |
|-------------------|---|
| postižený nedýchá | - okamžitě bude provedeno umělé dýchání                 |
| zástava srdce     | - okamžitě bude provedena nepřímá masáž srdce           |
| bezvědomí         | - postižený bude uložen do stabilizované polohy na boku |

#### Při nadýchání

- okamžitě bude přerušena expozice a postižený bude dopraven na čerstvý vzduch (bude svlečen kontaminovaný oděv)
- postižený bude zajištěn proti prochladnutí
- vzhledem k nutnosti dalšího sledování bude zajištěno lékařské ošetření po dobu nejméně 24 hodin

#### Při styku s kůží

- bude odložen potřísněný oděv
- postižené místo bude omyto velkým množstvím vody
- bude zajištěno lékařské ošetření

#### Při zasažení očí

- oči budou ihned vyplachovány proudem tekoucí vody, rozevřena oční víčka, popř. budou vyjmuty kontaktní čočky
- výplach bude prováděn nejméně 10 minut
- bude zajištěno lékařské ošetření

#### Při požití

- nebude vyvoláváno zvracení (pokud postižený zvrací, bude dbáno, aby nevdechl zvratky)
- vzhledem k nutnosti dalšího sledování bude zajištěno lékařské ošetření po dobu nejméně 24 hodin
- k lékařskému vyšetření bude dodán originální obal s etiketou, popřípadě bezpečnostní list dané látky nebo přípravku.

#### 9.2.4 První pomoc při zasažení látkami, klasifikovanými jako toxické

Při stavech ohrožujících život bude nejdříve provedena resuscitace:

- |                   |   |
|-------------------|---|
| postižený nedýchá | - okamžitě bude provedeno umělé dýchání                 |
| zástava srdce     | - okamžitě bude provedena nepřímá masáž srdce           |
| bezvědomí         | - postižený bude uložen do stabilizované polohy na boku |

#### Při nadýchání

- okamžitě bude přerušena expozice, postižený bude dopraven na čerstvý vzduch

#### Při styku s kůží

- bude odložen potřísněný oděv
- postižené místo bude omyto velkým množstvím vody
- bude zajištěno lékařské ošetření

#### Při zasažení očí

- oči budou ihned vyplachovány proudem tekoucí vody, rozevřena oční víčka, popř. budou vyjmuty kontaktní čočky
- výplach bude prováděn nejméně 10 minut,

- bude zajištěno lékařské ošetření

#### **Při požití**

- bude vyvoláno zvracení (zejména po požití např. anorganických solí kovů, metylalkoholu, glykolů, kyanidů, paraquatu, velmi toxických organických rozpouštědel)
- do 5 minut bude podáno 10-20 rozdrcených tablet aktivního uhlí rozmíchaného ve vodě
- bude zajištěno lékařské ošetření

### **9.2.5 První pomoc při zasažení látkami, klasifikovanými jako zdraví škodlivé**

#### **Při nadýchání**

- okamžitě bude přerušena expozice a postižený bude dopraven na čerstvý vzduch
- postižený bude zajištěn proti prochladnutí
- bude zajištěno lékařské ošetření

#### **Při styku s kůží**

- bude odložen potřísněný oděv
- postižené místo bude omyto velkým množstvím vody
- bude zajištěno lékařské ošetření

#### **Při zasažení očí**

- oči budou ihned vyplachovány proudem tekoucí vody, rozevřena oční víčka, popř. budou vyjmuty kontaktní čočky
- výplach bude prováděn nejméně 10 minut,
- bude zajištěno lékařské ošetření

#### **Při požití**

- nebude vyvoláváno zvracení
- bude zajištěno lékařské ošetření

### **9.3 Identifikační listy nebezpečných odpadů**

Identifikační listy, s náležitostmi dle přílohy č. 21 vyhlášky 273/2021 Sb., jsou viditelně uloženy v mobilním zařízení současně s ostatními doklady od nákladu, ale odděleně od ostatních dokladů od nákladů, které nejsou naloženy v mobilním zařízení (např. doklady z minulé jízdy).

## **10 Ostatní podmínky**

V případě obsahové změny příloh tohoto provozního řádu, popř. pokud během provozu dojde ke změnám, které mají pouze upřesňující charakter ke stávajícímu provoznímu řádu, bude provozovatel řešit vzniklé změny oznámením příslušnému orgánu státní správy formou přílohové části k platnému provoznímu řádu.

Schválil :

**Odpady–Třídění–Recyklace a.s. - Jiří Klíma**

.....

**podpis**

**Seznam odpadů podle katalogů odpadů sbíraných a přepravovaných mobilními zařízeními ke sběru odpadů Odpady-Třídění-Recyklace a.s.**

**A/ odpady dle katalogu odpadů kategorie N**

k.č.o.	název odpadu dle katalogu odpadů	kategorie
020108	Agrochemické odpady obsahující nebezpečné látky	N
030104	Piliny, hobliny, odřezky, dřevo, dřevotřískové desky a dýhy obsahující nebezpečné látky	N
030201	Nehalogenovaná organická činidla k impregnaci dřeva	N
030202	Chlorovaná organická činidla k impregnaci dřeva	N
030203	Organokovová činidla k impregnaci dřeva	N
030204	Anorganická činidla k impregnaci dřeva	N
030205	Jiná činidla k impregnaci dřeva obsahující nebezpečné látky	N
040103	Odpady z odmašťování obsahující rozpouštědla bez kapalné fáze	N
040216	Barviva a pigmenty obsahující nebezpečné látky	N
050103	Kaly ze dna nádrží na ropné látky	N
050105	Uniklé (rozlité) ropné látky	N
050701	Odpady obsahující rtuť	N
060101	Kyselina sírová a kyselina siřičitá	N
060102	Kyselina chlorovodíková	N
060103	Kyselina fluorovodíková	N
060104	Kyselina fosforečná a kyselina fosforitá	N
060105	Kyselina dusičná a kyselina dusitá	N
060106	Jiné kyseliny	N
060201	Hydroxid vápenatý	N
060203	Hydroxid amonný	N
060204	Hydroxid sodný a hydroxid draselný	N
060205	Jiné alkálie	N
060313	Pevné soli a roztoky obsahující těžké kovy	N
060405	Odpady obsahující Jiné těžké kovy	N
061301	Anorganické pesticidy, činidla k impregnaci dřeva a další biocidy	N
070303	Organická halogenovaná rozpouštědla, promývací kapaliny a matečné louhy	N
070304	Jiná organická rozpouštědla, promývací kapaliny a matečné louhy	N
070603	Organická halogenovaná rozpouštědla, promývací kapaliny a matečné louhy	N
070604	Jiná organická rozpouštědla, promývací kapaliny a matečné louhy	N
070703	Organická halogenovaná rozpouštědla, promývací kapaliny a matečné louhy	N
070704	Jiná organická rozpouštědla, promývací kapaliny a matečné louhy	N
080111	Odpadní barvy a laky obsahující organická rozpouštědla nebo jiné nebezpečné látky	N
080113	Kaly z barev nebo z laků obsahující organická rozpouštědla nebo jiné nebezpečné látky	N
080115	Vodné kaly obsahující barvy nebo laky s obsahem organických rozpouštědel nebo jiných nebezpečných látek	N
080117	Odpady z odstraňování barev nebo laků obsahujících organická rozpouštědla nebo jiné nebezpečné látky	N
080119	Vodné suspenze obsahující barvy nebo laky s obsahem organických rozpouštědel nebo jiných nebezpečných látek	N
080121	Odpadní odstraňovače barev nebo laků	N
080312	Odpadní tiskařské barvy obsahující nebezpečné látky	N
080314	Kaly tiskařských barev obsahující nebezpečné látky	N
080316	Odpadní leptací roztoky	N
080317	Odpadní tiskařský toner obsahující nebezpečné látky	N
080409	Odpadní lepidla a těsnicí materiály obsahující organická rozpouštědla nebo jiné nebezpečné látky	N
080411	Kaly z lepidel a těsnicích materiálů obsahující organická rozpouštědla nebo jiné nebezpečné látky	N
080413	Vodné kaly s obsahem lepidel nebo těsnicích materiálů obsahující organická rozpouštědla nebo jiné nebezpečné látky	N
090101	Vodné roztoky vývojek a aktivátorů	N
090102	Vodné roztoky vývojek ofsetových desek	N
090103	Roztoky vývojek v rozpouštědlech	N
090104	Roztoky ustalovačů	N
090105	Bělící roztoky a roztoky bělících ustalovačů	N
090106	Odpady obsahující stříbro ze zpracování fotografického odpadu v místě jeho vzniku	N
090111	Fotoaparáty na jedno použití obsahující baterie uvedené pod čísly 16 06 01, 16 06 02 nebo 16 06 03	N
100104	Popílek a kotelní prach ze spalování ropných produktů	N
120106	Odpadní minerální řezné oleje obsahující halogeny (kromě emulzí a roztoků)	N
120107	Odpadní minerální řezné oleje neobsahující halogeny (kromě emulzí a roztoků)	N
120108	Odpadní řezné emulze a roztoky obsahující halogeny	N
120109	Odpadní řezné emulze a roztoky neobsahující halogeny	N
120110	Syntetické řezné oleje	N
120112	Upotřebené vosky a tuky	N
120114	Kaly z obrábění obsahující nebezpečné látky	N
120116	Odpadní materiál z otryskávání obsahující nebezpečné látky	N
120118	Kovový kal (brusný kal, honovací kal a kal z lapování) obsahující olej	N
120119	Snadno biologicky rozložitelný řezný olej	N

120120	Upotřebené brusné nástroje a brusné materiály obsahující nebezpečné látky	N
120301	Prací vody	N
120302	Odpady z odmašťování vodní parou	N
130104	Chlorované emulze	N
130105	Nechlorované emulze	N
130109	Chlorované hydraulické minerální oleje	N
130110	Nechlorované hydraulické minerální oleje	N
130111	Syntetické hydraulické oleje	N
130112	Snadno biologicky rozložitelné hydraulické oleje	N
130113	Jiné hydraulické oleje	N
130204	Chlorované minerální motorové, převodové a mazací oleje	N
130205	Nechlorované minerální motorové, převodové a mazací oleje	N
130206	Syntetické motorové, převodové a mazací oleje	N
130207	Snadno biologicky rozložitelné motorové, převodové a mazací oleje	N
130208	Jiné motorové, převodové a mazací oleje	N
130306	Minerální chlorované izolační a teplotnosné oleje neuvedené pod číslem 13 03 01	N
130307	Minerální nechlorované izolační a teplotnosné oleje	N
130308	Syntetické izolační a teplotnosné oleje	N
130309	Snadno biologicky rozložitelné izolační a teplotnosné oleje	N
130310	Jiné izolační a teplotnosné oleje	N
130501	Pevný podíl z lapáků písku a odlučovačů oleje	N
130502	Kaly z odlučovačů oleje	N
130503	Kaly z lapáků nečistot	N
130506	Olej z odlučovačů oleje	N
130508	Směsi odpadů z lapáku písku a z odlučovačů oleje	N
130701	Topný olej a motorová nafta	N
130702	Motorový benzín	N
130703	Jiná paliva (včetně směsí)	N
130802	Jiné emulze	N
140602	Jiná halogenovaná rozpouštědla a směsi rozpouštědel	N
140603	Jiná rozpouštědla a směsi rozpouštědel	N
140604	Kaly nebo pevné odpady obsahující halogenovaná rozpouštědla	N
140605	Kaly nebo pevné odpady obsahující ostatní rozpouštědla	N
150102	Plastové obaly obsahující zbytky nebezpečných látek nebo obaly těmito látkami znečištěné	N
150104	Kovové obaly obsahující zbytky nebezpečných látek nebo obaly těmito látkami znečištěné	N
150107	Skleněné obaly obsahující zbytky nebezpečných látek nebo obaly těmito látkami znečištěné	N
150110	Obaly obsahující zbytky nebezpečných látek nebo obaly těmito látkami znečištěné	N
150111	Kovové obaly obsahující nebezpečnou výplňovou hmotu (např. azbest) včetně prázdných tlakových nádob	N
150202	Absorpční činidla, filtrační materiály (včetně olejových filtrů jinak blíže neurčených), čisticí tkaniny a ochranné oděvy znečištěné nebezpečnými látkami	N
160107	Olejové filtry	N
160108	Součástky obsahující rtuť	N
160110	Výbušné součásti (např. airbagy)	N
160111	Brzdové destičky obsahující asbest	N
160113	Brzdové kapaliny	N
160114	Nemrznoucí kapaliny obsahující nebezpečné látky	N
160121	Nebezpečné součástky neuvedené pod čísly 16 01 07 až 16 01 11 a 16 01 13 a 16 01 14	N
160211	Vyřazená zařízení obsahující chlorofluoruhlovodíky, hydrochlorofluoruhlovodíky (HCFC) a hydrofluoruhlovodíky (HFC)	N
160213	Vyřazená zařízení obsahující nebezpečné složky neuvedené pod čísly 16 02 09 až 16 02 12	N
160215	Nebezpečné složky odstraněné z vyřazených zařízení	N
160506	Laboratorní chemikálie a jejich směsi, které jsou nebo obsahují nebezpečné látky	N
160507	Vyřazené anorganické chemikálie, které jsou nebo obsahují nebezpečné látky	N
160508	Vyřazené organické chemikálie, které jsou nebo obsahují nebezpečné látky	N
160601	Olověné akumulátory, mimo přenosné baterie nebo akumulátory, jež podléhají povinnosti předání pouze na místo zpětného odběru nebo poslednímu prodejci	N
160602	Nikl-kadmiové baterie a akumulátory, mimo přenosné baterie nebo akumulátory, jež podléhají povinnosti předání pouze na místo zpětného odběru nebo poslednímu prodejci	N
160603	Baterie obsahující rtuť, mimo přenosné baterie nebo akumulátory, jež podléhají povinnosti předání pouze na místo zpětného odběru nebo poslednímu prodejci	N
160606	Oddělené soustředované elektrolyty z baterií a akumulátorů	N
160903	Peroxidy, např. peroxid vodíku	N
170204	Sklo, plasty a dřevo obsahující nebezpečné látky nebo nebezpečnými látkami znečištěné	N
170301	Asfaltové směsi obsahující dehet	N
170303	Uhelný dehet a výrobky z dehtu	N
170409	Kovový odpad znečištěný nebezpečnými látkami	N
170410	Kabely obsahující ropné látky, uhelný dehet a jiné nebezpečné látky	N
170601	Izolační materiál s obsahem azbestu	N
170603	Jiné izolační materiály, které jsou nebo obsahují nebezpečné látky	N
170605	Stavební materiály obsahující azbest	N
170801	Stavební materiály na bázi sádry znečištěné nebezpečnými látkami	N
180101	Ostré předměty (kromě čísla 18 01 03)	N
180103	Odpady, na jejichž sběr a odstraňování jsou kladeny zvláštní požadavky s ohledem na prevenci infekce	N

<b>180106</b>	Chemikálie které jsou nebo obsahují nebezpečné látky	N
<b>180109</b>	Jiná nepoužitelná léčiva neuvedená pod číslem 18 01 08	N
<b>180201</b>	Ostré předměty (kromě čísla 18 02 02)	N
<b>180202</b>	Odpady, na jejichž sběr a odstraňování jsou kladeny zvláštní požadavky s ohledem na prevenci infekce	N
<b>180205</b>	Chemikálie sestávající z nebezpečných látek nebo tyto látky obsahující	N
<b>180208</b>	Jiná nepoužitelná léčiva neuvedená pod číslem 18 01 07	N
<b>190117</b>	Odpady z pyrolýzy obsahující nebezpečné látky	N
<b>190810</b>	Směs tuků a olejů z odlučovače tuků neuvedená pod číslem 19 08 09	N
<b>191107</b>	Odpady z čištění spalin	N
<b>191206</b>	Dřevo obsahující nebezpečné látky	N
<b>191211</b>	Jiné odpady (včetně směsí materiálů) z mechanické úpravy odpadu obsahujícího nebezpečné látky	N
<b>200113</b>	Rozpouštědla	N
<b>200114</b>	Kyseliny	N
<b>200115</b>	Zásady	N
<b>200117</b>	Fotochemikálie	N
<b>200119</b>	Pesticidy	N
<b>200121</b>	Zářivky a jiný odpad obsahující rtuť, pouze jiný odpad obsahující rtuť mimo zářivky	N
<b>200126</b>	Olej a tuk neuvedený pod číslem 20 01 25	N
<b>200127</b>	Barvy, tiskařské barvy, lepidla a pryskyřice obsahující nebezpečné látky	N
<b>200129</b>	Detergenty obsahující nebezpečné látky	N
<b>200132</b>	Jiná nepoužitelná léčiva neuvedená pod číslem 20 01 31	N
<b>200133</b>	Baterie a akumulátory, zařazené pod čísla 16 06 01, 16 06 02 nebo pod číslem 16 06 03 a netříděné baterie a akumulátory obsahující tyto baterie, bude se jednat pouze o baterie odpadní automobilové nebo průmyslové	N
<b>200137</b>	Dřevo obsahující nebezpečné látky	N



**Seznam odpadů podle katalogů odpadů sbíraných a přepravovaných mobilními zařízeními ke sběru odpadů Odpady-Třídění-Recyklace a.s.**

**B/ odpady dle katalogu odpadů kategorie O**

k.č.o.	název odpadu dle katalogu odpadů	kategorie
020103	Odpad rostlinných pletiv	O
020104	Odpadní plasty (kromě obalů)	O
020109	Agrochemické odpady neuvedené pod číslem 02 01 08	O
020203	Suroviny nevhodné ke spotřebě nebo zpracování	O
020304	Suroviny nevhodné ke spotřebě nebo zpracování	O
020501	Suroviny nevhodné ke spotřebě nebo zpracování	O
020601	Suroviny nevhodné ke spotřebě nebo zpracování	O
020602	Odpady konzervačních činidel	O
020702	Odpady z destilace lihovin	O
020704	Suroviny nevhodné ke spotřebě nebo zpracování	O
030101	Odpadní kůra a korek	O
030105	Piliny, hobliny, odřezky, dřevo, dřevotřískové desky a dýhy, neuvedené pod číslem 03 01 04	O
030301	Odpadní kůra a dřevo	O
030308	Odpady ze třídění papíru a lepenky určené k recyklaci	O
040108	Odpady usní (postružiny, odřezky, prach z broušení) obsahující chrom	O
040209	Odpady z kompozitních tkanin (impregnované tkaniny, elastomer, plastomer)	O
040210	Organické hmoty z přírodních produktů (např. tuk, vosk)	O
040221	Odpady z nezpracovaných textilních vláken	O
040222	Odpady ze zpracovaných textilních vláken	O
070213	Plastový odpad	O
080112	Jiné odpadní barvy a laky neuvedené pod číslem 08 01 11	O
080114	Jiné kaly z barev nebo z laků neuvedené pod číslem 08 01 13	O
080116	Jiné vodné kaly obsahující barvy nebo laky neuvedené pod číslem 08 01 15	O
080118	Jiné odpady z odstraňování barev nebo laků neuvedené pod číslem 08 01 17	O
080120	Jiné vodné suspenze obsahující barvy nebo laky neuvedené pod číslem 08 01 19	O
080201	Odpadní práškové barvy	O
080313	Odpadní tiskařské barvy neuvedené pod číslem 08 03 12	O
080315	Kaly tiskařských barev neuvedené pod číslem 08 03 14	O
080318	Odpadní tiskařský toner neuvedený pod číslem 08 03 17	O
080410	Jiná odpadní lepidla a těsnicí materiály neuvedené pod číslem 08 04 09	O
090107	Fotografický film a papír obsahující stříbro nebo sloučeniny stříbra	O
090108	Fotografický film a papír neobsahující stříbro nebo sloučeniny stříbra	O
090110	Fotoaparáty na jedno použití bez baterií	O
090112	Fotoaparáty na jedno použití obsahující jiné baterie neuvedené pod číslem 09 01 11	O
100101	Škvára, struska a kotelní prach (kromě kotelního prachu uvedeného pod číslem 10 01 04)	O
100102	Popílek ze spalování uhlí	O
100103	Popílek ze spalování rašeliny a neošetřeného dřeva	O
101103	Odpadní materiály na bázi skelných vláken	O
101112	Odpadní sklo neuvedené pod číslem 10 11 11	O
101114	Kaly z leštění a broušení skla neuvedené pod číslem 10 11 13	O
101201	Odpadní keramické hmoty před tepelným zpracováním	O
101203	Úlet a prach	O
101206	Výřazené formy	O
101208	Odpadní keramické zboží, cihly, tašky a staviva (po tepelném zpracování)	O
101212	Odpady z glazování neuvedené pod číslem 10 12 11	O
101314	Odpadní beton a betonový kal	O
120105	Plastové hobliny a třísky	O
120113	Odpady ze svařování	O
120115	Jiné kaly z obrábění neuvedené pod číslem 12 01 14	O
120117	Odpadní materiál z otryskávání neuvedený pod číslem 12 01 16	O
120121	Upotřebené brusné nástroje a brusné materiály neuvedené pod číslem 12 01 20	O
150101	Papírové a lepenkové obaly	O
150102	Plastové obaly	O
150103	Dřevěné obaly	O
150105	Kompozitní obaly	O
150106	Směsné obaly	O
150107	Skleněné obaly	O
150109	Textilní obaly	O
150203	Absorpční činidla, filtrační materiály, čisticí tkaniny a ochranné oděvy neuvedené pod číslem 15 02 02	O
160103	Pneumatiky	O
160112	Brzdové destičky neuvedené pod číslem 16 01 11	O
160115	Nemrznoucí kapaliny neuvedené pod číslem 16 01 14	O
160116	Nádrže na zkapalněný plyn	O
160119	Plasty	O
160120	Sklo	O
160122	Součástky jinak blíže neurčené	O
160214	Výřazená zařízení neuvedená pod čísly 16 02 09 až 16 02 13	O
160216	Jiné složky odstraněné z vyřazených zařízení neuvedené pod číslem 16 02 15	O

160604	Alkalické baterie (kromě baterií uvedených pod číslem 16 06 03), mimo přenosné baterie nebo akumulátory , jež podléhají povinnosti předání pouze na místo zpětného odběru nebo poslednímu prodejci	0
160605	Jiné baterie a akumulátory, mimo přenosné baterie nebo akumulátory, jež podléhají povinnosti předání pouze na místo zpětného odběru nebo poslednímu prodejci	0
170101	Beton	0
170102	Cihly	0
170103	Tašky a keramické výrobky	0
170107	Směsi nebo oddělené frakce betonu, cihel, tašek a keramických výrobků neuvedené pod číslem 17 01 06	0
170201	Dřevo	0
170202	Sklo	0
170203	Plasty	0
170302	Asfaltové směsi neuvedené pod číslem 17 03 01	0
170411	Kabely neuvedené pod číslem 17 04 10	0
170504	Zemina a kamení neuvedené pod číslem 17 05 03	0
170604	Izolační materiály neuvedené pod čísly 17 06 01 a 17 06 03	0
170802	Stavební materiály na bázi sádry neuvedené pod číslem 17 08 01	0
170904	Směsné stavební a demoliční odpady neuvedené pod čísly 17 09 01, 17 09 02 a 17 09 03	0
180104	Odpady, na jejichž sběr a odstraňování nejsou kladeny zvláštní požadavky s ohledem na prevenci infekce (např. obvaz)	0
180107	Chemikálie neuvedené pod číslem 18 01 06	0
180203	Odpady, na jejichž sběr a odstraňování nejsou kladeny zvláštní požadavky s ohledem na prevenci infekce	0
180206	Jiné chemikálie neuvedené pod číslem 18 02 05	0
190802	Odpady z lapáků písku	0
190809	Směs tuků a olejů z odlučovače tuků obsahující pouze jedlé oleje a jedlé tuky	0
191004	Lehké frakce a prach neuvedené pod číslem 19 10 03	0
191006	Jiné frakce neuvedené pod číslem 19 10 05	0
191201	Papír a lepenka	0
191204	Plasty a kaučuk	0
191205	Sklo	0
191207	Dřevo neuvedené pod číslem 19 12 06	0
191208	Textil	0
191209	Nerosty (např. písek, kameny)	0
191210	Spalitelný odpad (palivo vyrobené z odpadu)	0
191212	Jiné odpady (včetně směsí materiálů) z mechanické úpravy odpadu neuvedené pod číslem 19 12 11	0
200101	Papír a lepenka	0
200102	Sklo	0
200108	Biologicky rozložitelný odpad z kuchyní a stravoven	0
200110	Oděvy	0
200111	Textilní materiály	0
200125	Jedlý olej a tuk	0
200128	Barvy, tiskařské barvy, lepidla a pryskyřice neuvedené pod číslem 20 01 27	0
200130	Detergenty neuvedené pod číslem 20 01 29	0
200134	Baterie a akumulátory neuvedené pod číslem 20 01 33, mimo přenosné baterie nebo akumulátory, jež podléhají povinnosti předání pouze na místo zpětného odběru nebo poslednímu prodejci	0
200138	Dřevo neuvedené pod číslem 20 01 37	0
200139	Plasty	0
200140	Kovy	0
200141	Odpady z čištění komínů	0
200201	Biologicky rozložitelný odpad	0
200202	Zemina a kameny	0
200203	Jiný biologicky nerozložitelný odpad	0
200301	Směsný komunální odpad	0
200302	Odpad z tržišť	0
200303	Uliční smetky	0
200304	Kal ze septiků a žump, i jen kaly	0
200306	Odpad z čištění kanalizace	0
200307	Objemný odpad	0

Registrační značka	Skupina techniky - popis	Tovární značka	VIN	Číslo technického průkazu	Největší technicky povolená hmotnost	Palivo	Rok výroby
7H33760	speciální pro přepravu odpadů	MAN TGM Zoeller	WMAN18ZZ3KY394622	UJ415285	18000	NM	2019
6H77453	speciální pro přepravu odpadů	Volvo FM7 62R Zoeller Medium XL	WDB96402010143937	UH937989	26000	NM	2017
3Z04151	Kontejnerová	Mercedes Benz 932.00+NKR 100V	WDB9320031L226489	UH400526	18000	NM	2007
3Z04069	speciální pro přepravu odpadů	Volvo FM9 62R Zoeller Medium XL	YV2JL40C37A642963	UH400527	25700	NM	2007
3Z40579	speciální pro přepravu odpadů	Mercedes Benz Zoeller Medium XL	WDB9302021L338140	UI387942	26000	NM	2008
3Z89334	speciální pro přepravu odpadů	Mercedes Benz Zoeller Medium XL	WDB9302021L432165	UJ442915	26000	NM	2009
4Z28172	speciální pro přepravu odpadů	Mercedes Benz Zoeller Medium XL	WDB9302021L533541	UL747569	26000	NM	2010
4Z76555	speciální pro přepravu odpadů	Mercedes Benz Zoeller Medium XL	WDB93302021L7054482	UF031311	26000	NM	2012
7H11524	speciální pro přepravu odpadů	MAN TGM Zoeller	WMAN18ZZ3KY384964	UJ066221	18000	NM	2018
7H64232	speciální pro přepravu odpadů	Mercedes Benz 963-0-C Semat	W1T96402010496796	UL539922	26000	NM	2021
6H55952	Kontejnerová	Mercedes Benz 963-2-A	W1T96420010491285	UL539722	18000	NM	2021
3Z31425	Skříňové	Renault	VF1FDC2L639655216	UC701332	3500	NM	2008
1Z54530	Přípojně, nosič kontejnerů	SGV	070394/1994	AL648177	9600	-	1994
5Z47255	Kontejnerová	MAN TGM JNK	WMAN36ZZ57TY196999	UI387988	15000	NM	2007
1Z50120	Kontejnerová	MAN TGM JNK	WMAL80ZZ4Y121881	UF651475	18500	NM	2003

**Vzor provozního deníku \***

Dopravce (obchodní firma a adresa) Stanoviště vozidla Datum začátku výkonu		<b>ZÁZNAM O DOBĚ ŘÍZENÍ VOZIDLA A BEZPEČNOSTNÍCH PŘESTÁVKÁCH D 5288100</b> (Vyhláška č. 478/2000 Sb.) pokračování je na listě č. ....							
1. Motorové vozidlo 2. přípojné vozidlo 3. přípojné vozidlo 4. přípojné vozidlo	49 50 51 52	1. Registrační značka vozidla 2. Tovární značka	2 2	3. Typ 3	4. Druh a zařazení 4	5. Užit. hmotnost v t 5	6. Druh pohonu 6  X  X	7. Osádka vozidla jméno a příjmení 7	8. Pracovní zařazení 8
9. Přepravce 9	10. Místo nakládky 10	11. Místo vykládky 11	12. Druh nákladu a hmotnost 12	13. Čas přistavení 13	53. Začátek přepravního výkonu (datum, místo a čas) 53	54. Konec přepravního výkonu (datum, místo a čas) 54	55. Stav počítadla km po příjezdu 55	56. Stav počítadla km před odjezdem 56	57. Rozdíl (ř. 55 minus 56) 57
Dispozice pro osádku Objednatel přepravy		Pohonné hmoty a oleje v litrech 58. Počáteční stav PHm 59. Nákup PHm 60. Spotřeba 61. Konečný stav PHm 62. Ostatní 63. 64.							
Záznam o zdržení a průběhu jízdy									
Záznam o provozních poměrech a podmínkách									
Podpis dispečera					Podpis odpovědné osoby dopravce				
Záznam kontrolních orgánů									

P.103 OF 166

Místo odjezdu	Místo příjezdu	Druh nákladu	Nakládání						Vykládání						Doba řízení	Bezpečnostní přestávky od-do	Doba ostatních zdržení	Doba odpočinku	Ujeto km		Výkon v tkm	
			hmotnost nákl.	čas příjezdu	způsob naložení*	doba nakládky	čas odjezdu	potvrzení odesílatele	čas příjezdu	způsob vložení*	vyloženo tun celkem	doba vykládky	potvrzení příjemce	celkem					s nákladem	celkem	z toho přípojná vozidla	
14	15	16	17	18	19	20	21	22	23	24	25	26	27	28	29	30	31	32	33	34	35	
X	X	CELKEM	X	X	X	X	X	X	X	X	X	X	X									

Motorové vozidlo	65	Doba nasazení vozidla v minutách												Ujeté km			výkon v tkm					
		úhrnem jízdy (sl. 37+38)	prostoje celkem (sl. 39-43)	Členění prostoje						objem přepravy v tunách	Počet jízd s nákladem	celkem	z toho s nákladem	48								
				nákl. a vykl.	čekaní	tech. závady	bezp. přestávky	ostaní	46						47							
1. přípojné vozidlo	66	36	37	38	39	40	41	42	43	44	45	46	47									
2. přípojné vozidlo	67																					

Poznámka

Řidič (jméno, příjmení, datum, podpis)

Odpovědná osoba dopravy (jméno, příjmení, datum, podpis)

Dispečer (jméno, příjmení, datum, podpis)

\*) Symboly: RU - ručně s urovňáním; RS - ručně s nahozením/srovením; NA - násypník; JE - jetáb; HR - hydraulická ruka; ME - jiný mechanismus

\* Vzor a jeho formát může být upraven za podmínky zachování obsahu.

## Údaje o sídlech orgánů státní správy

### Obsah

Hlavní město Praha.....	2
Jihočeský kraj.....	3
Jihomoravský kraj.....	4
Karlovarský kraj.....	5
Kraj Vysočina.....	6
Královéhradecký kraj.....	7
Liberecký kraj.....	8
Moravskoslezský kraj.....	9
Olomoucký kraj.....	10
Pardubický kraj.....	11
Plzeňský kraj.....	12
Středočeský kraj.....	13
Ústecký kraj.....	14
Zlínský kraj.....	15

## Hlavní město Praha

<b>Správní a dohlížecí orgány</b>	
<b>Magistrát hlavního města Praha</b> Mariánské náměstí 2/2, 110 01 Praha 1	236 001 111; 236 004 245
<b>Oblastní inspektorát Česká inspekce životního prostředí</b> Wolkerova 40/11, 160 00 Praha 6	233 066 111
<b>Hygienická stanice hlavního města Prahy</b> Rytířská 404/12, 110 01 Praha 1	296 336 700
<b>Krajské ředitelství policie hlavního města Prahy,</b> Kongresová 1666, 140 00 Praha 4	974 821 111
<b>Povodí Vltavy, státní podnik, závod Dolní Vltava</b> Grafická 36, 150 21 Praha 5	257 099 111
<b>VH dispečink</b> – nepřetržitá služba pro případ hlášení havárií	724 067 719
<b>Oblastní inspektorát práce pro hlavní město Prahu se sídlem v Praze</b> Kladenská 103/105, 160 00 Praha 6	950 179 310

## Jihočeský kraj

<b>Správní a dohlížecí orgány</b>	
<b>Krajský úřad Jihočeského kraje</b> U Zimního stadionu 1952/2, 370 76 České Budějovice	386 720 744; 386 720 111
<b>Magistrát města České Budějovice</b> náměstí Přemysla Otakara II. 1/1, 370 92 České Budějovice	386 801 111
<b>Oblastní inspektorát Česká inspekce životního prostředí</b> U Výstaviště 1325/16, 370 21 České Budějovice	386 109 111; 731 405 133
<b>Krajská hygienická stanice Jihočeského kraje</b> Na Sadech 25, 370 71 České Budějovice	387 712 111
<b>Krajské ředitelství policie Jihočeského kraje,</b> Lanova 26, 370 74 České Budějovice	974 221 230
<b>Povodí Vltavy, státní podnik, závod Horní Vltava</b> Litvínovická 5, 370 01 České Budějovice	387 683 103
<b>VH dispečink</b> – nepřetržitá služba pro případ hlášení havárií	257 329 425
<b>Obce s rozšířenou působností</b>	
Městský úřad Blatná, T.G. Masaryka 322, 388 11 Blatná	383 416 111
Městský úřad Český Krumlov, Kaplická 439, 381 01 Český Krumlov	380 766 111
Městský úřad Dačice, Krajčířova 27, 380 01 Dačice	384 401 211
Městský úřad Jindřichův Hradec, Klášterská 135, 377 01 Jindřichův Hradec	384 351 111
Městský úřad Kaplice, Náměstí 70, 382 41 Kaplice	380 303 100
Městský úřad Milevsko, náměstí E. Beneše 420, 399 01 Milevsko	382 504 111
Městský úřad Písek, Velké náměstí 114/3, 397 01 Písek	381 330 111
Městský úřad Prachatice, Velké náměstí 3. 383 01 Prachatice	388 607 111
Městský úřad Soběslav, náměstí Republiky 59, 392 01 Soběslav	381 508 111
Městský úřad Strakonice, Velké náměstí 222, 386 01 Strakonice	383 700 111
Městský úřad Tábor, Žižkovo náměstí 2, 390 15 Tábor	381 486 111
Městský úřad Trhové Sviny, Žižkovo náměstí 32, 374 01 Trhové Sviny	386 301 411
Městský úřad Třeboň, Palackého náměstí 46/II, 379 01 Třeboň	384 342 111
Městský úřad Týn nad Vltavou, náměstí Míru 2, 375 01 Týn nad Vltavou	385 772 200
Městský úřad Vimperk, Steinbrenerova 6, 385 17 Vimperk	388 402 231
Městský úřad Vodňany, náměstí Svobody 18, 389 01 Vodňany	383 379 111



## Jihomoravský kraj

<b>Správní a dohlížecí orgány</b>	
<b>Krajský úřad Jihomoravského kraje,</b> Žerotínovo nám. 449/3, 602 82 Brno	541 651 111
<b>Magistrát města Brna,</b> Dominikánské nám. 196/1, 601 67 Brno	542 171 111
<b>Česká inspekce životního prostředí, Oblastní inspektorát ČIŽP BRNO,</b> Lieberzeitova ul. 748/14, 614 00 Brno	545 545 111; 731 405 100
<b>Krajská hygienická stanice Jihomoravského kraje se sídlem v Brně</b> Jeřábkova 4, 602 00 Brno	545 113 091
<b>Krajské ředitelství policie Jihomoravského kraje,</b> Kounicova 24, 611 32 Brno	974 621 111
<b>Povodí Moravy, Závod Střední Morava státní podnik, správa státního podniku,</b> Moravské náměstí 766, 686 11 Uherské Hradiště	572 552 716;
<b>Povodí Dyje. Závod Dyje státní podnik, správa státního podniku,</b> Husova 760, 675 71 Náměšť nad Oslavou	541 637 602;
<b>VH dispečink</b> nepřetržitá služba pro případ hlášení havárií	541 211 737
<b>Obce s rozšířenou působností</b>	
Městský úřad Blansko, nám. Republiky 1316/1, 768 01 Blansko	516 775 333
Městský úřad Boskovice, Masarykovo nám. 4/2, 680 18 Boskovice	516 488 600
Městský úřad Brno, Dominikánské nám. 196/1, 601 67 Brno	542 174 500
Městský úřad Břeclav, Nám. T.G. Masaryka 3, 690 81 Břeclav	519 311 345
Městský úřad Bučovice, Jiráskova 502, 685 01 Bučovice	517 324 411; 450
Městský úřad Hodonín, Národní třída 373/ 25, 695 01, Hodonín 1	518 316 111
Městský úřad Hustopeče, Dukelské nám. 2/2, 693 01 Hustopeče	519 441 086
Městský úřad Ivančice, Palackého nám. 196/6, 664 91 Ivančice	546 419 411
Městský úřad Kuřim, Jungmannova 968/75, 664 34 Kuřim	541 422 311
Městský úřad Kyjov, Odbor ŽP Masarykovo nám. 30/1, 697 01, Kyjov 1	518 697 411
Městský úřad Mikulov, Náměstí 1, 692 20 Mikulov	519 444 555
Městský úřad Moravský Krumlov, nám. Klášterní 125, 672 01 Moravský Krumlov	515 300 711
Městský úřad Pohořelice, Vídeňská 699, 691 23 Pohořelice	519 301 311; 362
Městský úřad Rosice, Palackého nám. 13, 665 01 Rosice u Brna	546 492 140
Městský úřad Šlapanice, Masarykovo náměstí 100/7, 664 51 Šlapanice	533 304 315; 770
Městský úřad Slavkov u Brna, Palackého nám. 65, 684 01, Slavkov u Brna	544 121 111; 113
Městský úřad Tišnov, nám. Míru 111, 666 19 Tišnov	549 439 817
Městský úřad Veselí nad Moravou, tř. Masarykova 119, 698 01 Veselí nad Moravou	518 670 240
Městský úřad Vyškov, Masarykovo náměstí 108/1, Vyškov-Město, 682 01 Vyškov 1	517 301 540
Městský úřad Židlochovice, Nádražní 750, 667 01 Židlochovice	547 428 760
Městský úřad Znojmo, nám. Armády 1213/8, 669 02 Znojmo	515 216 420

## Karlovarský kraj

<b>Správní a dohlížecí orgány</b>	
<b>Krajský úřad Karlovarského kraje, odbor životního prostředí</b> Závodní 353/88, 360 06 Karlovy Vary – Dvory	354 222 300; 354 222 220
<b>Magistrát města Karlovy Vary,</b> Moskevská 2035/21, 360 01 Karlovy Vary	353 151 111; 353 152 735
<b>Oblastní inspektorát Česká inspekce životního prostředí</b> Drahomířino nábřeží, 360 09 Karlovy Vary	353 237 330
<b>Krajská hygienická stanice Karlovarského kraje</b> Závodní 94, 360 21 Karlovy Vary	355 328 311
<b>Krajské ředitelství policie Plzeňského kraje,</b> Závodní 386, 360 06 Karlovy Vary	974 361 111
<b>Povodí Ohře, státní podnik, závod Karlovy Vary</b> Horova 12, 360 01 Karlovy Vary	353 436 711
<b>Oblastní inspektorát práce pro Plzeňský kraj a Karlovarský kraj ,</b> Schwarzova 27, 301 00 Plzeň	950 179 611
<b>Obce s rozšířenou působností</b>	
Městský úřad Aš, Kamenná 473, 352 01 Aš	354 534 211
Městský úřad Cheb, náměstí Krále Jiřího z Poděbrad 1/14, 350 02 Cheb	354 440 111
Městský úřad Kraslice, náměstí 28. října 1438/6, 358 01 Kraslice	352 370 411
Městský úřad Mariánské Lázně, Ruská 155/3, 353 01 Mariánské Lázně	354 922 111
Městský úřad Ostrov, Jáchymovská 1, 363 01 Ostrov	354 224 885
Městský úřad Sokolov, Rokycanova 1929, 356 01 Sokolov	354 228 200

## Kraj Vysočina

Správní a dohlížecí orgány	
<b>Krajský úřad Kraje Vysočina,</b> Žižkova 57, 587 33 Jihlava	564 602 111; 564 602 502
<b>Magistrát města Jihlava</b> Masarykovo náměstí 97/1, 586 01 Jihlava	565 591 111; 565 591 300
<b>Oblastní inspektorát Česká inspekce životního prostředí</b> Bělohorská 3304, 580 01 Havlíčkův Brod	569 496 111; 731 405 166
<b>Krajská hygienická stanice kraje Vysočina se sídlem v Jihlavě</b> Tolstého 1914/15, 586 01 Jihlava	567 564 551
<b>Krajské ředitelství policie kraje Vysočina,</b> Vrchlického 46, 587 24 Jihlava	974 266 111
<b>Povodí Moravy, státní podnik, závod Dyje,</b> Husova 760, 675 71 Náměšť nad Oslavou	541 637 602
<b>VH dispečink</b> nepřetržitá služba pro případ hlášení havárií	541 211 737
<b>Oblastní inspektorát práce pro Jihočeský kraj a Vysočinu</b> Vodní 1629/21, 370 06 České Budějovice	950 179 511
Obce s rozšířenou působností	
Městský úřad Bystřice nad Pernštejnem, Příční 405, 593 01 Bystřice nad Pernštejnem	566 590 311; 300
Městský úřad Havlíčkův Brod, Havlíčkovo náměstí 57, 580 61 Havlíčkův Brod	569 497 111; 200
Městský úřad města Humpolec, Horní náměstí 300, 396 22 Humpolec	565 518 111; 180
Městský úřad Chotěboř, Trčků z Lípy 69, 582 01 Chotěboř	569 641 100; 106
Městský úřad Moravské Budějovice, náměstí Míru 31, 676 02 Moravské Budějovice	568 408 311; 380
Městský úřad Náměšť nad Oslavou, Masarykovo náměstí 104, 675 71 Náměšť nad Oslavou	568 619 111; 180
Městský úřad Nové Město na Moravě, Vratislavovo náměstí 103, 592 31 Nové Město na Moravě	566 598 300; 400
Městský úřad Pacov, náměstí Svobody 1, 395 01 Pacov	565 455 111; 136
Městský úřad Pelhřimov, Masarykovo náměstí 1, 393 01 Pelhřimov	565 351 111; 399
Městský úřad Světlá nad Sázavou, náměstí Trčků z Lípy 18, 582 91 Světlá nad Sázavou	569 496 111; 640
Městský úřad Telč, náměstí Zachariáše z Hradce 70, 588 56 Telč	567 112 411; 491
Městský úřad Třebíč, Karlovo náměstí 104/55, 674 01 Třebíč	568 896 100; 250
Městský úřad Velké Meziříčí, Radnická 29/1, 594 13 Velké Meziříčí	566 781 111; 080
Městský úřad Žďár nad Sázavou, Žižkova 227/1, 591 01 Žďár nad Sázavou	566 688 111; 340

## Královéhradecký kraj

<b>Správní a dohlížecí orgány</b>	
<b>Krajský úřad Královéhradeckého kraje,</b> Pivovarské náměstí 1245, 500 03 Hradec Králové	495 817 111; 495 817 190
<b>Magistrát města Hradce Králové,</b> Československé armády 408, 502 00 Hradec Králové	495 707 111; 495 707 590
<b>Oblastní inspektorát Česká inspekce životního prostředí,</b> Hradec Králové, Resslova 1229/2 a 500 02 Hradec Králové	495 773 111; 731 405 205
<b>Krajská hygienická stanice Královéhradeckého kraje</b> Habrmanova 19/1, 501 01 Hradec Králové	495 058 111
<b>Krajské ředitelství policie Královéhradeckého kraje,</b> Ulrichovo náměstí 810, 501 01 Hradec Králové	974 521 111
<b>Povodí Labe, státní podnik, správa státního podniku,</b> Víta Nejedlého 951/8, Slezské Předměstí, 500 03 Hradec Králové	495 088 111
<b>VH dispečink</b> nepřetržitá služba pro případ hlášení havárií	495 088 720
<b>Obce s rozšířenou působností</b>	
Městský úřad Broumov, třída Masarykova 239, 550 01 Broumov	491 504 111
Městský úřad Dobruška, náměstí F. L. Věka 11, 518 01 Dobruška	494 629 580
Městský úřad Dvůr Králové nad Labem, náměstí T.G. Masaryka 38, 544 17 Dvůr Král. n. Labem	499 318 111
Městský úřad Hořice, nám. Jiřího z Poděbrad 342, 508 19 Hořice	492 105 411
Městský úřad Jaroměř, nám. Československé armády 16, 551 01 Jaroměř	491 847 111
Městský úřad Jičín, Žižkovo nám. 18, 506 01 Jičín	493 545 111
Městský úřad Kostelec nad Orlicí, Palackého nám. 38, 517 41 Kostelec nad Orlicí	494 337 111
Městský úřad Náchod, Masarykovo nám. 40, 547 61, Náchod	491 405 111
Městský úřad Nová Paka, Dukelské náměstí 39, 509 01 Nová Paka	493 760 111
Městský úřad Nové Město nad Metují, náměstí Republiky 6, 549 01 Nové Město nad Metují	491 419 611
Městský úřad Nový Bydžov, Masarykovo nám. 1, 504 01 Nový Bydžov	495 703 911
Městský úřad Rychnov nad Kněžnou, Havlíčkova 136, 516 01 Rychnov nad Kněžnou	494 509 111
Městský úřad Trutnov, Slovanské nám. 165, 541 16 Trutnov	499 803 111
Městský úřad Vrchlabí, Zámek 1, 543 01, Vrchlabí	499 405 311

## Liberecký kraj

<b>Správní a dohlížecí orgány</b>	
<b>Krajský úřad Libereckého kraje</b> U Jezu 642, 460 01 Liberec	485 226 111; 485 226 497
<b>Magistrát města Liberec</b> Náměstí Dr. E. Beneše 1/1, 460 59 Liberec	485 243 111; 485 244 872
<b>Oblastní inspektorát Česká inspekce životního prostředí</b> Třída 1. máje 858/26, 460 01 Liberec	485 340 711
<b>Krajská hygienická stanice Libereckého kraje</b> Husova 64, 460 31 Liberec	485 253 160
<b>Krajské ředitelství policie Libereckého kraje,</b> nám. Dr. E. Beneše 584/24, 460 32 Liberec	974 461 229
<b>Povodí Labe, státní podnik, závod Jablonec nad Nisou</b> Želivského 5, 466 05 Jablonec nad Nisou	483 366 311
<b>VH dispečink</b> – nepřetržitá služba pro případ hlášení havárií	495 088 720; 730
<b>Oblastní inspektorát práce pro Ústecký a Liberecký kraj,</b> Náměstí Dr. E. Beneše 26, 460 73 Liberec	472 706 736
<b>Obce s rozšířenou působností</b>	
Městský úřad Česká Lípa, nám. T.G. Masaryka 1, 470 01 Česká Lípa	487 881 111; 136
Městský úřad Frýdlant, T.G. Masaryka 37, 464 01 Frýdlant	488 886 111; 900
Městský úřad Jablonec nad Nisou, Mírové náměstí 3100/19, 466 01 Jablonec nad Nisou	483 357 111; 160
Městský úřad Jilemnice, Masarykovo náměstí 82, 514 01 Jilemnice	481 565 111; 317
Městský úřad Nový Bor, náměstí Míru 1, 473 01 Nový Bor	487 712 311; 364
Městský úřad Semily, Husova 82, 513 01 Semily	481 629 211; 254
Městský úřad Tanvald, Palackého 359, 468 41 Tanvald	483 369 511; 560
Městský úřad Turnov, Antonína Dvořáka 335, 511 01 Turnov	481 366 111; 153
Městský úřad Železný Brod, náměstí 3. května, 468 22 Železný Brod	483 333 911; 984

## Moravskoslezský kraj

<b>Správní a dohlížecí orgány</b>	
<b>Krajský úřad Moravskoslezského kraje,</b> 28. října 117, 702 18 Ostrava	595 622 222; 595 622 387
<b>Magistrát města Ostravy,</b> Prokešovo náměstí 8, 702 00 Ostrava - Moravská Ostrava	599 444 444; 599 443 138
<b>Oblastní inspektorát Česká inspekce životního prostředí,</b> Valchařská 15, 702 00 Ostrava	595 134 111; 731 405 301
<b>Krajská hygienická stanice Moravskoslezského kraje;</b> Na Bělidle 7, 702 00 Ostrava	595 138 111
<b>Krajské ředitelství policie Moravskoslezského kraje,</b> 30. dubna 1682/24, 702 00 Ostrava - Moravská Ostrava	974 721 111
<b>Povodí Odry, státní podnik, správa státního podniku,</b> Varenská 3101 / 49, 701 26 Ostrava	596 657 111
<b>VH dispečink</b> - nepřetržitá služba pro případ hlášení havárií	596 612 222
<b>Obce s rozšířenou působností</b>	
Městský úřad Bílovec, Slezské náměstí 1/1, 743 01 Bílovec	556 312 101
Městský úřad Bohumín, Masarykova 158, 735 81 Bohumín	596 092 111
Městský úřad Bruntál, Nádražní 994/20, 792 01 Bruntál	554 706 111
Městský úřad Český Těšín, náměstí ČSA 1, 737 01 Český Těšín	553 035 111
Městský úřad Frenštát pod Radhoštěm, nám. Míru 1, 744 01 Frenštát pod Radhoštěm	556 833 111
Městský úřad Frýdek-Místek, Radniční 1148, 738 22 Frýdek-Místek	558 609 111
Městský úřad Frýdlant nad Ostravicí, Náměstí 3, 739 11 Frýdlant nad Ostravicí	558 604 111
Magistrát města Havířova, Svornosti 86/2, 736 01 Havířov	596 803 111
Městský úřad Hlučín, Mírové nám. 23, 748 01 Hlučín	595 020 211
Městský úřad Jablunkov, Dukelská 144, 739 91 Jablunkov	558 340 611
Magistrát města Karviná, Fryštátská 72/1, 733 24 Karviná – Fryštát	596 387 111
Městský úřad Kopřivnice, Štefánikova 1163, 742 21 Kopřivnice	556 897 411
Městský úřad Kravaře, Náměstí 405/43, 747 21 Kravaře	553 777 911
Městský úřad Krnov, Hlavní náměstí 1, 794 01 Krnov	554 697 111
Městský úřad Nový Jičín, Masarykovo nám. 1/1, 741 01 Nový Jičín	556 768 222
Městský úřad Odry, Masarykovo náměstí 25, 742 35 Odry	556 768 111
Magistrát města Opava, Horní náměstí 69, 746 01 Opava	553 756 111
Městský úřad Orlová, Osvobození 796, 735 14 Orlová	596 581 111
Městský úřad Rýmařov, náměstí Míru 230/1, 795 01 Rýmařov	554 254 100
Magistrát města Třinec, Jablunkovská 160, 739 61 Třinec	558 306 111
Městský úřad Vítkov, náměstí Jana Zajíce 7, 749 01 Vítkov	556 312 200

## Olomoucký kraj

<b>Správní a dohlížecí orgány</b>	
<b>Krajský úřad Olomouckého kraje,</b> Jeremenkova 40, 779 00 Olomouc	585 508 111; 585 508 402
<b>Magistrát města Olomouce,</b> Horní náměstí č.p. 583, 779 11 Olomouc	585 513 111; 588 488 310
<b>Oblastní inspektorát Česká inspekce životního prostředí</b> Tovární 1059/41 Olomouc	585 243 410; 731 405 265
<b>Krajská hygienická stanice Olomouckého kraje</b> Wolkerova 6, 779 11 Olomouc	585 719 111
<b>Krajské ředitelství policie Olomouckého kraje,</b> Tř. Kosmonautů 10, 779 00 Olomouc	974 761 900
<b>Povodí Moravy, státní podnik, správa státního podniku,</b> Závod Horní Morava, U Dětského domova 263, 772 11 Olomouc	585 711 217
<b>VH dispečink - nepřetržitá služba pro případ hlášení havárií</b>	541 211 737
<b>Obce s rozšířenou působností</b>	
Městský úřad Hranice, Pernštejnské nám. 1, 753 01 Hranice	581 828 111
Městský úřad Jeseník, Masarykovo nám. 167/1, 790 01 Jeseník	584 498 111
Městský úřad Konice, Masarykovo nám. 27, 798 52 Konice	582 401 411
Městský úřad Lipník nad Bečvou, náměstí T. G. Masaryka 89, 751 31 Lipník nad Bečvou	581 722 111
Městský úřad Litovel, nám. Přemysla Otakara 778, 784 01 Litovel	585 153 111
Městský úřad Mohelnice, U Brány 916/2, 789 85 Mohelnice	583 452 111
Magistrát města Olomouce, Horní náměstí 583, 779 11 Olomouc	585 513 111
Magistrát města Prostějova, nám. T.G. Masaryka 130/14, 796 01 Prostějov	582 392 111
Magistrát města Přerova, Bratrská 709/34, 750 11 Přerov 2	581 268 111
Městský úřad Šternberk, Horní nám. 16, 785 01 Šternberk	585 086 111
Městský úřad Šumperk, náměstí Míru 1, 787 01 Šumperk	583 388 111
Městský úřad Uničov, Masarykovo nám. 1, 783 91 Uničov 1	585 088 111
Městský úřad Zábřeh, Masarykovo nám. 510/6, 789 01 Zábřeh	583 468 111

## Pardubický kraj

<b>Správní a dohlížecí orgány</b>	
<b>Krajský úřad Pardubického kraje</b> Komenského náměstí 125, 532 11 Pardubice	466 026 111; 466 026 350
<b>Magistrát města Pardubice</b> Pernštýnské náměstí 1, 530 21 Pardubice	466 859 111; 466 859 308
<b>Oblastní inspektorát Česká inspekce životního prostředí</b> Resslova 1229/2a, 500 02 Hradec Králové	495 773 111; 731 405 205
<b>Krajská hygienická stanice Pardubického kraje,</b> Mezi Mosty 1793, 530 03 Pardubice	466 052 338
<b>Krajské ředitelství policie Královehradeckého kraje,</b> Ulrichovo náměstí 810, 501 01, HK	974 521 111
<b>Povodí Labe, státní podnik, závod Pardubice</b> Cihelna 135, 530 09 Pardubice	466 868 211
<b>VH dispečink</b> – nepřetržitá služba pro případ hlášení havárií	495 088 111
<b>Oblastní inspektorát práce pro Královehradecký a Pardubický kraj</b> Říční 1195, 501 01 Hradec Králové	950 179 800
<b>Obce s rozšířenou působností</b>	
Městský úřad Česká Třebová, Staré náměstí 78, 560 02 Česká Třebová	465 500 111
Městský úřad Hlinsko, Poděbradovo náměstí 1, 539 01 Hlinsko	469 315 311
Městský úřad Holice, Holubova 1, 534 01 Holice	466 741 211
Městský úřad Chrudim, Resselovo náměstí 77, 537 16 Chrudim	469 657 111
Městský úřad Králíky, Velké náměstí 5, 561 69 Králíky	465 670 701
Městský úřad Lanškroun, náměstí J. M. Marků 12, 563 01 Lanškroun	465 385 111
Městský úřad Litomyšl, Bratří Šťastných 1000, 570 20 Litomyšl	461 653 333
Městský úřad Moravská Třebová, náměstí T. G. Masaryka 29, 571 01 Moravská Třebová	461 353 111
Městský úřad Polička, Palackého náměstí 160, 572 01 Polička	461 723 888
Městský úřad Přelouč, Československé armády 1665, 535 33 Přelouč	466 094 111
Městský úřad Svitavy, T. G. Masaryka 5/35, 568 02 Svitavy	461 550 211
Městský úřad Ústí nad Orlicí, Sychrova ulice 16, 562 24 Ústí nad Orlicí	465 514 111
Městský úřad Vysoké Mýto, Bedřicha Smetany 92, 566 01 Vysoké Mýto	465 466 111
Městský úřad Žamberk, Masarykovo náměstí 166, 564 01 Žamberk	465 670 211



## Plzeňský kraj

<b>Správní a dohlížecí orgány</b>	
<b>Krajský úřad Plzeňského kraje;</b> Kopeckého sady 11, 306 32 Plzeň	377 195 111; 377 195 332
<b>Magistrát města Plzeň</b> Kopeckého sady 11, 306 32 Plzeň	378 033 201; 378 033 200
<b>Česká inspekce životního prostředí oblastní inspektorát Plzeň;</b> Klatovská 48, 301 22 Plzeň	377 993 411
<b>Krajská hygienická stanice Plzeňského kraje</b> Škrétova 15, 301 00 Plzeň	377 155 111
<b>Krajské ředitelství policie Plzeňského kraje,</b> Nádražní 2, 306 28 Plzeň	974 321 111
<b>Povodí Vltavy, státní podnik, závod Berounka;</b> Denisovo nábřeží 14, 304 20 Plzeň	377 307 111
VH dispečink – nepřetržitá služba pro případ hlášení havárií	257 326 310
<b>Oblastní inspektorát práce pro Plzeňský kraj a Karlovarský kraj;</b> Schwarzova 27, 301 00 Plzeň	950 179 611
<b>Obce s rozšířenou působností</b>	
Městský úřad Blovice, Masarykovo náměstí 143, 336 01 Blovice	371 516 111
Městský úřad Domažlice, U Nemocnice 579, 344 01 Domažlice	379 719 111
Městský úřad Horažďovice, Mírové náměstí 1, 341 01 Horažďovice	371 430 521; 522
Městský úřad Horšovský Týn, náměstí Republiky 52, 346 01 Horšovský Týn	379 415 111
Městský úřad Klatovy, náměstí Míru 62, 339 01 Klatovy	376 347 111
Městský úřad Kralovice, Markova 2, 331 41 Kralovice	373 300 211
Městský úřad Nepomuk, Náměstí Augustina Němejce 63, 335 01 Nepomuk	371 519 715
Městský úřad Nýřany, Benešova třída 295, 330 23 Nýřany	377 832 311
Městský úřad Přeštice, Masarykovo náměstí 107, 334 01 Přeštice	379 304 555
Městský úřad Rokycany, Masarykovo náměstí 1, 337 01 Rokycany	371 706 111
Městský úřad Stod, náměstí ČSA 294, 333 01 Stod	379 209 499
Městský úřad Stříbro, Masarykovo náměstí 1, 349 01 Stříbro	374 801 111
Městský úřad Sušice, náměstí Svobody 138, 342 01 Sušice	376 540 111
Městský úřad Tachov, Hornická 1695, 347 01 Tachov	374 774 111

## Středočeský kraj

<b>Správní a dohlížecí orgány</b>	
<b>Krajský úřad Středočeského kraje</b> Zborovská 11, 150 21 Praha 5	257 280 111; 257 280 396
<b>Magistrát města Praha;</b> Mariánské náměstí 2/2, 110 01 Praha 1	236 001 111; 236 004 245
<b>Oblastní inspektorát Česká inspekce životního prostředí</b> Wolkerova 40/11, 160 00 Praha 6	233 066 111
<b>Krajská hygienická stanice Středočeského kraje</b> Dittrichova 329/17, 128 01 Praha 2	234 118 111
<b>Krajské ředitelství policie Středočeského kraje,</b> Na Baních 1535, 156 00 Praha 5	974 861 229
<b>Povodí Vltavy, státní podnik, závod Dolní Vltava</b> Grafická 36, 150 21 Praha 5	257 099 111
<b>VH dispečink</b> - nepřetržitá služba pro případ hlášení havárií	724 067 719
<b>Oblastní inspektorát práce pro Středočeský kraj se sídlem v Praze</b> náměstí Barikád 1122/2, 130 00 Praha 3	950 179 400
<b>Obce s rozšířenou působností</b>	
Městský úřad Benešov, Masarykovo náměstí 100, 256 01 Benešov u Prahy	312 821 111; 187
Městský úřad Beroun, Husovo náměstí 68, 266 01 Beroun	311 654 111; 270
Městský úřad Brandýs nad Labem, Ivana Olbrachta 59, 250 01 Brandýs nad Labem	326 909 111
Městský úřad Čáslav, nám. Jana Žižky z Trocnova 1/1, 286 01 Čáslav	327 300 200
Městský úřad Černošice, Karlštejnská 259, 252 28 Černošice	221 982 111; 299
Městský úřad Český Brod, náměstí Husovo 70, 282 01 Český Brod	321 612 111; 181
Městský úřad Dobříš, Mírové náměstí 119, 263 01 Dobříš	318 533 311; 380
Městský úřad Hořovice, Palackého náměstí 2, 268 01 Hořovice	311 545 301; 324
Magistrát města Kladna, nám. Starosty Pavla 44, 272 01 Kladno	312 604 111; 371
Městský úřad Kolín, Karlovo náměstí 78, 280 02 Kolín	321 748 111; 334
Městský úřad Kralupy nad Vltavou, Palackého náměstí 1, 278 01 Kralupy nad Vltavou	315 739 811; 922
Městský úřad Kutná Hora, Havlíčkovo náměstí 552/1, 284 01 Kutná Hora	327 710 111; 270
Městský úřad Lysá nad Labem, Husovo náměstí 23, 289 22 Lysá nad Labem	325 510 211; 286
Městský úřad Mělník, náměstí Míru 1, 276 01 Mělník	315 635 111; 368
Magistrát města Mladá Boleslav, Komenského náměstí 61, 293 01 Mladá Boleslav	326 715 111;
Městský úřad Mnichovo Hradiště, Masarykovo náměstí 1, 295 21 Mnichovo Hradiště	326 776 611; 742
Městský úřad Neratovice, Kojetická 1028, 277 11 Neratovice	315 650 333; 357
Městský úřad Nymburk, Náměstí Přemyslovců 163, 288 02 Nymburk	325 501 101; 401
Městský úřad Poděbrady, Jiřího náměstí 20/l, 290 31 Poděbrady	325 600 211; 481
Městský úřad Příbram, Tyršova 108, 261 01 Příbram	318 402 211; 474
Městský úřad Rakovník, Husovo náměstí 27, 269 01 Rakovník	313 259 111; 292
Městský úřad Říčany, Masarykovo náměstí 53, 251 01 Říčany	323 618 111; 282
Městský úřad Sedlčany, náměstí T.G. Masaryka 32, 264 80 Sedlčany	318 822 742
Městský úřad Slaný, Velvarská 136/1, 274 01 Slaný	312 511 111; 210
Městský úřad Vlašim, Jana Masaryka 302, 258 01 Vlašim	313 039 313; 350
Městský úřad Votice, Komenského náměstí 700, 259 17 Votice	317 830 111; 130

## Ústecký kraj

<b>Správní a dohlížecí orgány</b>	
<b>Krajský úřad Ústeckého kraje</b> Velká hradební 3118/48, 400 02 Ústí nad Labem	476 657 111; 475 657 959
<b>Magistrát města Ústí nad Labem</b> Velká hradební 2336, 401 00 Ústí nad Labem	475 271 111; 475 271 710
<b>Oblastní inspektorát Česká inspekce životního prostředí</b> Výstupní 508/9, 400 07 Ústí nad Labem	475 246 011; 475 246 076
<b>Krajská hygienická stanice Ústeckého kraje</b> Moskevská 15, 400 01 Ústí nad Labem	477 755 110
<b>Krajské ředitelství policie Ústeckého kraje,</b> Lidické náměstí 9, 401 79 Ústí nad Labem	974 421 111
<b>Povodí Labe, státní podnik, závod Roudnice nad Labem</b> Nábřežní 311, 413 01 Roudnice nad Labem	416 805 511
VH dispečink – nepřetržitá služba pro případ hlášení havárií	495 088 720 - 730
<b>Oblastní inspektorát práce pro Ústecký a Liberecký kraj</b> SNP 2720/21, 400 11 Ústí nad Labem	950 179 711
<b>Obce s rozšířenou působností</b>	
Městský úřad Bílina, Břežánská 50/4, 418 01 Bílina	417 810 811; 880
Městský úřad Děčín, Mírové náměstí 1175/5, 405 38 Děčín	412 593 111
Magistrát města Chomutov, Zborovská 4602, 430 28 Chomutov	474 637 111; 940
Městský úřad Kadaň, Mírové náměstí 1, 432 01 Kadaň	474 319 500; 534
Městský úřad Litoměřice, Mírové náměstí 15, 412 01 Litoměřice	416 916 111; 179
Městský úřad Litvínov, náměstí Míru 11, 436 01 Litvínov	476 767 600; 890
Městský úřad Louny, Mírové náměstí 35, 440 01 Louny	415 621 111; 208
Městský úřad Lovosice, Školní 407, 410 02 Lovosice	416 571 111; 130
Městský úřad Most, Radniční 1/2, 434 01 Most	476 448 111; 273
Městský úřad Podbořany, Mírová 615, 441 01 Podbořany	415 237 500; 532
Městský úřad Roudnice nad Labem, Karlovo náměstí 21, 413 01 Roudnice nad Labem	416 850 111; 183
Městský úřad Rumburk, Třída 9. května 1366, 408 01 Rumburk	412 356 340; 289
Magistrát města Teplice, náměstí Svobody 2/2, 415 95 Teplice	417 510 111; 560
Městský úřad Varnsdorf, náměstí E. Beneše 470, 407 47 Varnsdorf	417 545 111; 150
Městský úřad Žatec, náměstí Svobody 1, 438 01 Žatec	415 736 111; 490

## Zlínský kraj

Správní a dohlížecí orgány	
<b>Krajský úřad Zlínského kraje,</b> třída Tomáše Bati 21, 761 90 Zlín	577 043 111; 450
<b>Magistrát města Zlína, statutární město Zlín,</b> náměstí Míru 12, 760 01 Zlín	577 630 111; 950
<b>Oblastní inspektorát Česká inspekce životního prostředí,</b> třída Tomáše Bati 3792, 760 01, Zlín	577 121 359
<b>Krajská hygienická stanice Zlínského kraje se sídlem ve Zlíně</b> Havlíčkovo nábřeží 600, 760 01 Zlín	577 006 737
<b>Krajské ředitelství policie Zlínského kraje,</b> J.A. Bati 5637, 760 01 Zlín	974 661 111
<b>Povodí Moravy, státní podnik, správa státního podniku,</b> Dřevařská 11, 602 00 Brno	541 637 111
<b>VH dispečink</b> <b>- nepřetržitá služba pro případ hlášení havárií</b>	541 211 737
Obce s rozšířenou působností	
Městský úřad Bystřice pod Hostýnem, Pod Platany 2, 768 61 Bystřice pod Hostýnem	573 501 911; 946
Městský úřad Holešov, Masarykova 628, 769 01 Holešov	573 521 111; 400
Městský úřad Kroměříž, Velké náměstí 115/1, 767 01 Kroměříž	573 321 111; 326
Městský úřad Luhačovice, nám. 28. října 543, 763 26 Luhačovice	577 197 411; 459
Městský úřad Otrokovice, nám. 3.května 1340, 765 23 Otrokovice	577 680 111; 443
Městský úřad Rožnov pod Radhoštěm, Masarykovo náměstí 128, 754 61, Rožnov p. Radhoštěm	571 661 111; 257
Městský úřad Uherské Hradiště, Masarykovo náměstí 19, 686 01 Uherské Hradiště 1	572 525 111; 845
Městský úřad Valašské Klobouky, Masarykovo nám. 189, 766 01 Valašské Klobouky	577 311 111; 100
Městský úřad Uherský Brod, Masarykovo nám.100, 688 01, Uherský Brod	572 805 111; 260
Městský úřad Valašské Meziříčí, Náměstí 7/5, 757 01 Valašské Meziříčí	571 674 111; 206
Městský úřad Vizovice, Masarykovo nám.1007, 763 12 Vizovice	577 599 111; 190
Městský úřad Vsetín, Svárov 1080, 755 01 Vsetín	571 491 111; 714
Magistrát města Zlín, nám. Míru 12, 761 40 Zlín	577 630 111; 951